

El cambio familiar en Uruguay: una breve reseña de las tendencias recientes

Wanda Cabella

© 2007, UNFPA

En las dos últimas décadas la familia uruguaya experimenta profundas transformaciones.

Obedece a envejecimiento demográfico y a cambios vertiginosos en la formación y disolución de las uniones

Aumentan hogares unipersonales y de parejas solas

Desde la década de 1970 se vislumbran transformaciones en la vida conyugal.

En 2º quinquenio de los 80 ocurre giro sin precedentes en la familia.

En pocos años, casamientos bajan a la mitad, divorcios se duplican y uniones libres cada vez más frecuente.

Esto junto a cambios demográficos, sociales y económicos transforma estructura de la familia.

Cambio cultural de dimensiones globales



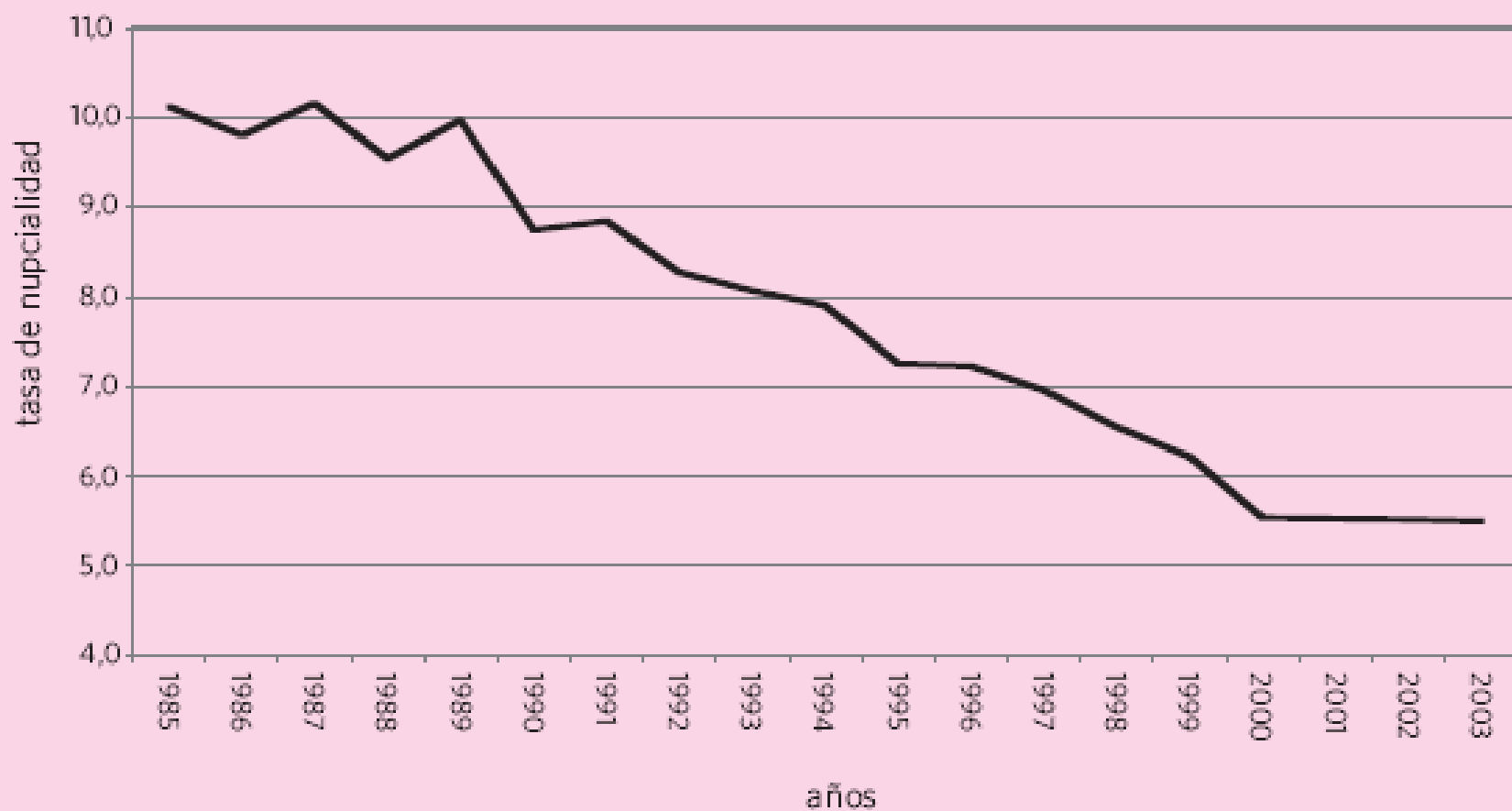
Hay controversia respecto a cuáles fueron los procesos que dieron origen al cambio, qué sectores lo protagonizaron e incluso sobre su valoración.

En cualquier caso, el cambio parece irreversible

Objetivo:

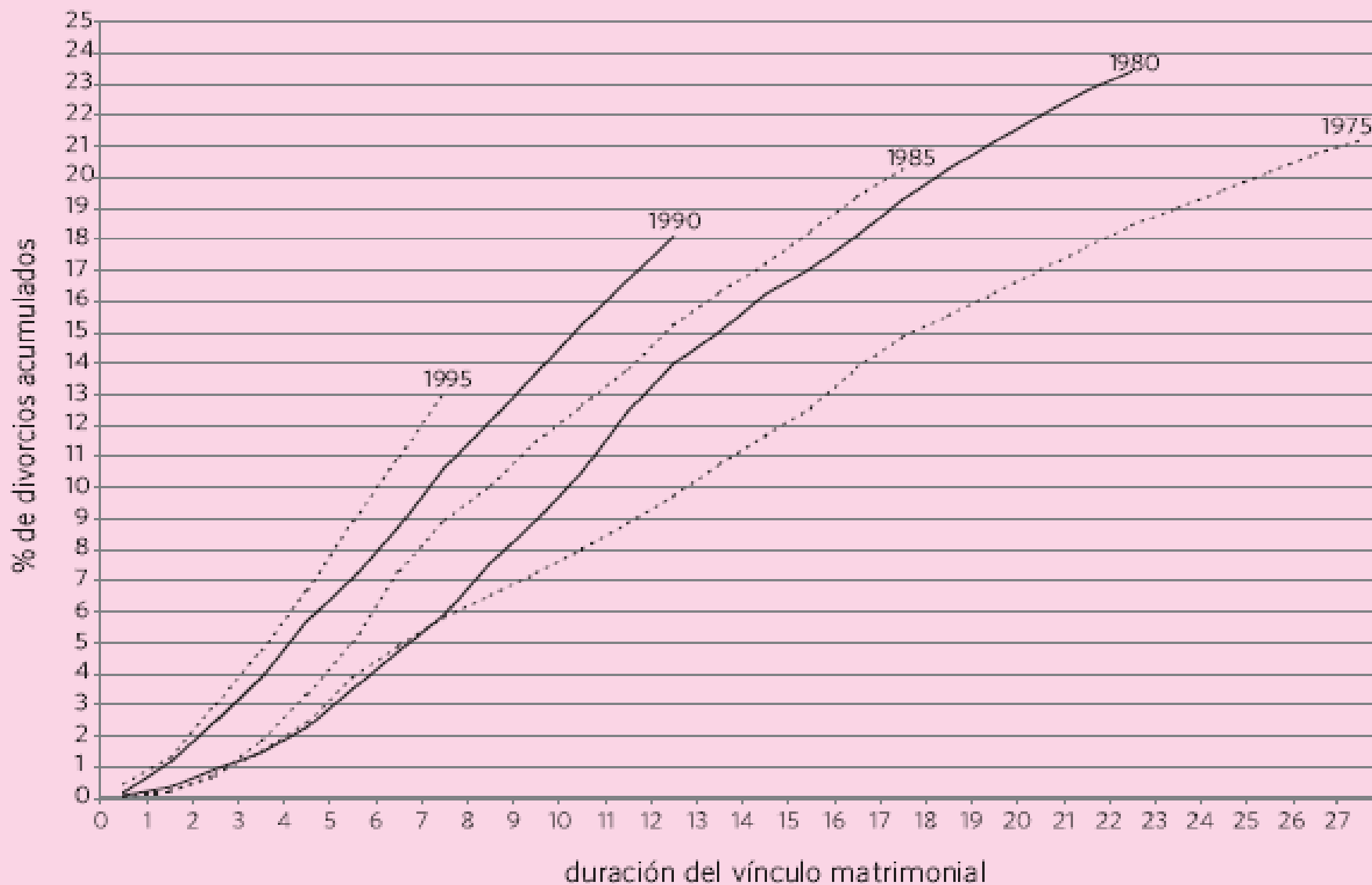
- Reseñar cambios ocurridos en las familias uruguayas en el período reciente.**
- Dar cuenta de las diferencias en los comportamientos familiares entre los sectores pobres y no pobres.**

GRÁFICO 1. EVOLUCIÓN DE LA TASA DE NUPCIALIDAD (URUGUAY, 1985-2003)



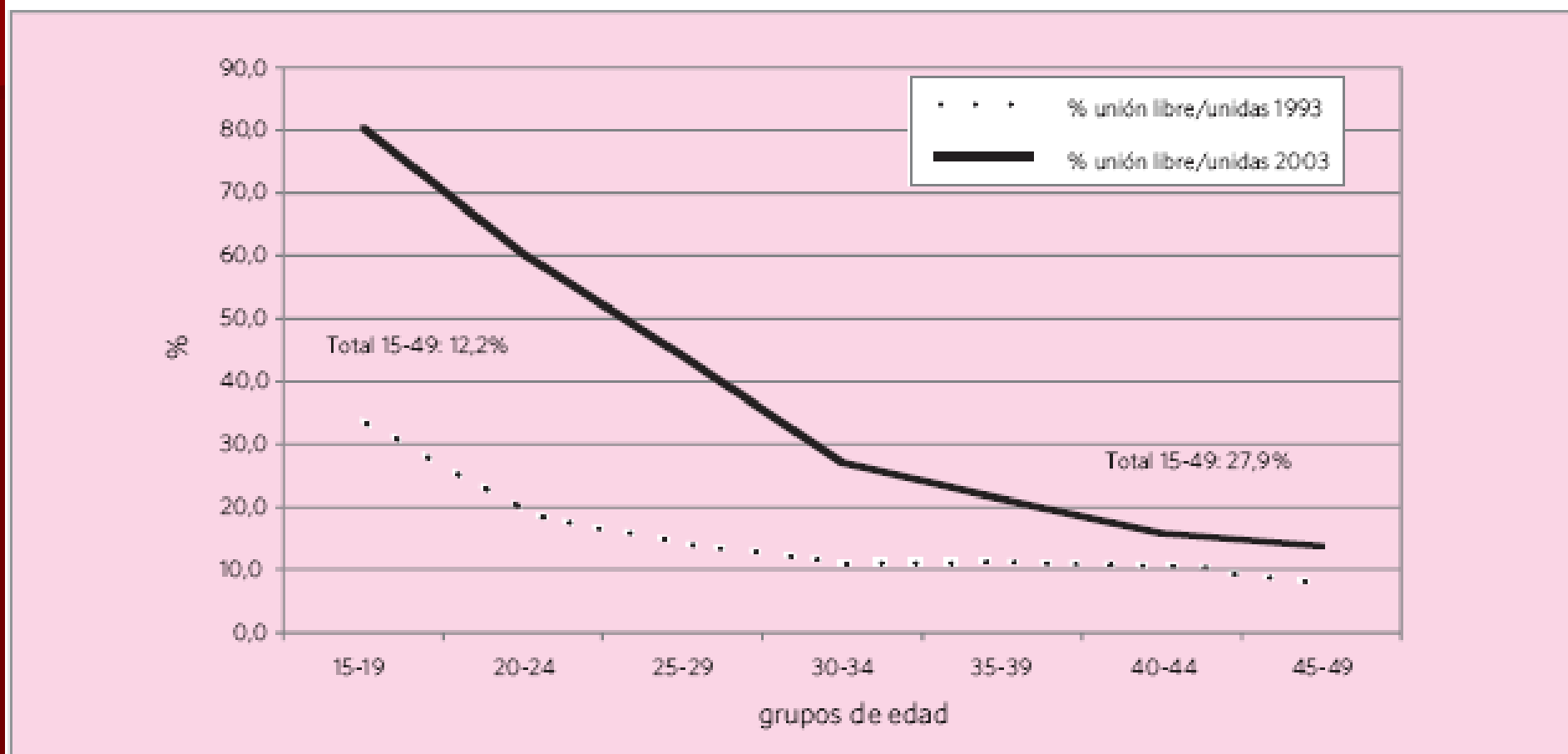
Fuente: Elaborado con información de estadísticas vitales de INE y proyecciones de población de CELADE.

GRÁFICO 2. DIVORCIOS ACUMULADOS HASTA 2002 EN COHORTES MATRIMONIALES SELECCIONADAS (URUGUAY, 1975-1995)



Fuente: Elaborado con información de estadísticas vitales de INE.

GRÁFICO 3. MUJERES ENTRE 15 Y 49 AÑOS EN UNIÓN CONSENSUAL, COMO PORCENTAJE DEL TOTAL DE UNIDOS EN ESAS EDADES (URUGUAY URBANO, 1993 Y 2003)



Fuente: Elaborado con microdatos de Encuestas Continuas de Hogares 1993 y 2003 (INE).

CUADRO 1. PROPORCIÓN DE PERSONAS EN ALGÚN TIPO DE UNIÓN SEGÚN SEXO, EDAD E INCIDENCIA DE LA POBREZA,⁷ EN PORCENTAJE (URUGUAY URBANO, 2003)

	Mujeres		Hombres	
	No pobres	Pobres	No pobres	Pobres
15-19	5,4	9,2	1,8	2,6
20-24	22,0	39,0	11,8	26,0
25-29	45,5	59,6	36,0	59,4
30-34	68,1	74,3	59,3	74,7
35-39	72,5	73,3	74,5	81,6
40-44	71,6	71,8	77,1	86,1
45-49	68,6	68,3	78,7	87,5
Total	50,4	53,1	46,5	52,1

Fuente: ECH, 2003

NIVEL EDUCATIVO Y VIDA CONYUGAL DE LAS MUJERES

Las uruguayas presentan dos patrones de comportamiento en sus transiciones familiares: Las de mayor nivel educativo inician tarde su vida conyugal y retrasan la llegada del primer hijo.

Por el contrario las que acumularon menos años de estudio se unen temprano y comienzan la etapa de procreación casi paralelamente a la entrada en unión.

NUEVA ESTRUCTURA DE LOS HOGARES

Conjunción de tendencias demográficas y cambio en pautas de nupcialidad y divorcio transforman estructura de hogares.

Aumento de la esperanza de vida y el envejecimiento significa mas hogares unipersonales y de pareja sola.

la suma de estos dos arreglos iguala en número a los hogares nucleares integrados por pareja e hijos.

CUADRO 3. DISTRIBUCIÓN DE HOGARES POBRES Y NO POBRES SEGÚN TIPO DE HOGAR E INCIDENCIA DE LA POBREZA, EN PORCENTAJE (URUGUAY URBANO, 2003)

Tipo de hogar	No pobres	Pobres	Total	% pobres
Unipersonal	24,4	3,0	18,1	4,9
Pareja sola	20,5	6,1	16,3	11,0
Pareja e hijos	27,7	47,7	33,6	41,9
Monoparental	10,5	12,2	11,0	32,7
Extendido	15,2	28,8	19,2	44,3
Compuesto	1,7	2,3	1,9	36,5
Total	100,0	100,0	100,0	29,5

Fuente: ECH, 2003

**CUADRO 4. TAMAÑO MEDIO DE LOS HOGARES
SEGÚN TIPO DE HOGAR Y POBREZA
(URUGUAY URBANO, 2003)**

	Pobres	No pobres	Total
Unipersonal	1,0	1,0	1,0
Pareja sola	2,0	2,0	2,0
Pareja e hijos	4,4	3,8	4,0
Monoparental	3,3	2,4	2,7
Extendido	5,1	3,7	4,3
Compuesto	5,2	3,3	4,0
Total	4,3	2,6	3,1

Fuente: Elaborado con base en ECH, 2003

2 demografías del país:

una familia joven y pobre y otra envejecida que supera el umbral de la pobreza.

El 75% de los hogares pobres incluye un menor de 18 años, mientras en los no pobres solo el 30% y tienen con mucha mas frecuencia a mayores de 60.

El hogar monoparental y el hogar extendido son arreglos que presentan una relación evidente con la pobreza.

El 58% de los hombres no transfiere dinero a sus hijos cuando deja de convivir con ellos.

La transición a la vida conyugal y reproductiva es significativamente mas temprano entre los jóvenes con menor educación, lo que a la vez redundando en el acceso a peores puestos de trabajo y peores ingresos.