



## ESTUDIO DE EXPERIENCIAS CONTEMPORÁNEAS DEL ESPACIO PÚBLICO DE MONTEVIDEO

Parque lineal Rambla 25 de Agosto de 1825  
Parque Líber Seregni

**Inés Cadenazzi**

Tutor: Diego Capandeguy

DICIEMBRE 2014

### DIPLOMA EN ESPECIALIZACION EN PROYECTO DE PAISAJE

Comité Académico: Arq. Juan Articardi - Dr.Arq. Fernando de Sierra - Mag. Arq. Mercedes Medina  
Directora Académica: Arq. Rosana Sommaruga

FARQ - UDELAR

# contenido

	introducción	
	pag.2	
Parque Lineal portuario Rambla 25 de Agosto de 1825	pag.9	
Parque Liber Seregni	pag.37	
conclusiones	pag .65	
bibliografía	pag.72	

# Introducción

## OBJETO DE ESTUDIO PROPUESTO

---

El presente trabajo busca reflexionar sobre dos espacios públicos realizados en la ciudad de Montevideo en el último decenio.

¿Por qué estudiar espacios públicos?

Porque el espacio público es la ciudad, es el espacio de todos, es su mejor metáfora. Montevideo tiene una larga tradición generadora de espacios públicos de calidad y que forjaron el carácter de nuestra ciudad. Desde grandes piezas urbanas como la Rambla, que resolvió la interfase tierra-mar, reservándola para el libre uso y disfrute de todos los ciudadanos, a los grandes parques urbanos concebidos por paisajistas, los bulevares y avenidas enjardinadas, las calles arboladas y las plazas barriales conforman una ciudad amable, con buenas calidades espaciales y ambientales.

“ Ese patrimonio natural y cultural ha sido enriquecido, preservado y potenciado por cada generación de Montevideanos, contribuyendo a su configuración, influencias tan variadas como la de destacados técnicos paisajistas franceses en el último tercio del siglo XIX y en las primeras décadas del siglo XX, así como la incidencia de ideas propias de las vanguardias arquitectónicas europeas de las primeras décadas del siglo xx, particularmente de aquellas vertientes debitorias del urbanismo francés y alemán” (Aana, 2003)

En estos espacios públicos se concentró una intencionalidad ornamental, una preocupación estética en su diseño, en una perspectiva de embellecimiento y resignificación del escenario urbano.

“ A casi un siglo de esta producción, se reafirma su validez estética pero se advierten disfuncionalidades propias de los cambios ocurridos en el plano de la cultura y de las relaciones sociales consiguientes” (Portillo, 2003)

De la mano del liberalismo económico imperante durante la dictadura militar se va a dar un fortalecimiento del espacio privado, pero también en la paulatina privatización de lugares anteriormente de uso público. También en el período de 1973 a 1985, la concepción de espacio público como lugar de convivencia fue desarticulada, siendo incluso algunos lugares proscritos. Perdiendo su cualidad de espacio reunitivo para ser meramente espacios de tránsito, de circulación.

En 1985 con la reinstauración del sistema democrático volvió a valorarse el espacio público como lugar de convivencia ciudadana pero los cambios en los hábitos ya estaban instalados.

Desde la década del 80 el espacio público evidencia una pérdida paulatina de usuarios por diferentes causas como ser; la aparición de nuevos servicios de ocio (multiplicación de centros comerciales, canchas de fútbol cinco, salas de cine), la segregación urbano- espacial de la ciudad en donde las clases más acomodadas se nuclean en la faja costera de Montevideo y a la polarización de la clases sociales.

En consecuencia se instala una deserción del espacio público, el mismo se “vacía” y deja de ser el lugar de encuentro, el ocio y la recreación.

¿El espacio público convencional, está en CRISIS ?

Los espacios públicos montevideanos, herederos de la tradición francesa del S XIX, orientados a sanear y embellecer lo urbano y que fueron orgullo de nuestra ciudad, resultan en la actualidad espacios problemáticos, inseguros para el común de los montevideanos, difíciles de mantener y vigilar por parte de la comuna. En consecuencia se vuelven poco

atrayentes para el vecino o el ciudadano común, muchas veces anónimos y ajenos a su cotidianeidad y sus necesidades vitales.

Por un lado se da la necesidad de recuperar los espacios sometidos a un fuerte deterioro producto del abandono al que habían sido objeto durante la dictadura, pero correlativamente surge que hay nuevas demandas para esos mismos espacios públicos.

En los últimos decenios han evolucionado también las relaciones interpersonales, que en ciertos aspectos pasaron a estar mediadas por la tecnología, cambios en la estructura familiar, modificación sustancial del papel de la mujer en el hogar, redefinen la vida cotidiana que se va insertando en nuevas y cambiantes formas culturales.

“Hoy están sucediendo cosas distintas, fenómenos nuevos que requieren soluciones nuevas y espacios nuevos. El espacio libre de la ciudad debe responder a dos conceptos relativamente recientes: uno es el de libertad, y el otro, el de la diversificación de la oferta de usos: parques con usos intensivos y públicos diversos, máquinas para ser usadas de muchas maneras.” (Bru)

Se trata de la búsqueda de una ciudad que compense la fragmentación social, las soledades múltiples o las carencias materiales del hábitat familiar.

Con la llegada a la Administración municipal del Frente Amplio regresa la inversión pública conjuntamente con una nueva gestión política de los Municipios que se descentralizan en la ciudad, buscando la participación ciudadana y una mayor democratización.

“ Esta nueva tendencia pone en entredicho las formas tradicionales de administrar la ciudad y convoca a modalidades de gestión mucho más cerca de su gente y su sensibilidad, pero también exige un nuevo posicionamiento en la forma de concebir el diseño urbano... la ciudad democrática, en tanto alternativa a la ciudad dualizada por las desigualdades, debe construirse desde una perspectiva de integración

urbana, social y cultural. En esta tarea el papel de los espacios públicos es crucial. Se trata de una de las pocas intervenciones que pueden alentar usos dirigidos a la reafirmación de la ciudadanía de todos, recuperando la proximidad física entre los diversos actores de la ciudad” (Portillo, 2003)

La Administración frenteamplista busca revertir la problemática social apostando al espacio público como **“estrategia de convivencia”** poniendo énfasis en dos acciones;

- a) Facilitar el acceso a bienes culturales y deportivos (derecho al ocio),
- b) Intervención recreativa como estrategia de desarrollo humano.

Sinérgicos esta lógica surgen los dos parques a estudiar:

- A) El Parque General Liber Seregni proyecto del Servicio del Planificación, Gestión y Diseño dependiente de la División Espacios Públicos, Hábitat y Edificaciones de la Intendencia de Montevideo, inaugurado en noviembre del 2009. Se ubica en la manzana conformada por las calles: Víctor Haedo, Martín C. Martínez, Joaquín Requena y Daniel Muñoz.
- B) El Parque Lineal Portuario Rambla 25 de Agosto de 1825, obra generada a través de la modalidad Concurso-Licitación Pública de Anteproyecto, Proyecto y Ejecución, en 2007, autores: Arq. A. Bruzzone, M. Bednarik, F. Mirabal y U. Torrado. Inaugurada en el 2010, bajo la dirección del División de Espacios Públicos de la Intendencia de Montevideo, se sitúa sobre la Rambla 25 de Agosto de 1825 y abarca desde la calle Misiones hasta Juan Carlos Gómez.

Ambas actuaciones se llevan adelante durante la Intendencia del Dr. Ricardo Ehrlich, quien ejerció el cargo desde 2005-2010.

## FUNDAMENTO DE LA SELECCIÓN DE CASOS

---

### A) La atención al diseño y la calidad.

Ambos espacios son el resultado de una práctica proyectual del espacio libre, del ambiente, en búsqueda de una determinada calidad espacial, ejemplifican una adecuación paisajística inherente y una esmerada atención a la calidad de los diferentes equipamientos propuestos.

Esta nueva generación de espacios inauguran una diferencia con las intervenciones del gobierno departamental realizara en la década del 90, que atendieron calificar y remodelar espacios públicos del área central con resultados formales dudosos y materialidades confusas.

Los ejemplos seleccionados para analizar son buenos proyectos de arquitectura que materializan un espacio dual , “natural” en tanto el componente vegetal es preponderante en ambos y público de acceso universal e irrestricto, acordes a los parámetros contemporáneos.

En el marco de los festejos de los 100 años de creación de su creación, la Sociedad de Arquitectos del Uruguay promovió un Concurso de Obra Realizada en el período 2002-2014, resultando ambos ejemplos seleccionados premiados por sus “valores especiales de originalidad dentro de su categoría, buena ejecución arquitectónica, acertada implantación y detalles de cuidado diseño en todos los aspectos” (SAU, 2014)

### B) Modalidad en que se generan.

El Parque General Liber Seregni es un proyecto original del Servicio del Planificación, Gestión y Diseño de la Intendencia de Montevideo, que contrasta como se explicitó con las anteriores actuaciones del Servicio, que permitieron la aparición de servicios prestados por privados en contrapartida al mantenimiento del espacio, lo que redundo en una privatización encubierta, pese a la convicción y liderazgo del Arq. Mariano Arana que fuera intendente en ese período.

El Parque Lineal Portuario Rambla 25 de Agosto de 1825 se origina de un concurso-licitación pública, abierto, modalidad muy arraigada en el ámbito nacional.

### C) Por su tamaño y emplazamiento

Ambos abarcan áreas importantes (17560m<sup>2</sup> y 5350m<sup>2</sup> respectivamente) y se ubican en la centralidad montevideana.

Los parques son también espacios políticos, el gobierno de la ciudad expresa a través de ellos su política urbana. Los espacios seleccionados se sitúan en la centralidad de Montevideo y sirven a un área que el gobierno consideró de prioridad social.

En Montevideo las ideas rectoras de ciudad fueron de la mano de las ideas sobre el espacio público, muchas de ellas originadas en concursos internacionales de los cuales muy pocos se materializaron pero que de alguna forma fueron prefigurando la expansión de la ciudad, su conformación. Este impulso de crecimiento centrado en lo urbano se dio principalmente en el S XX y durante la época batllista pero en la actualidad el modelo continúa vigente en tanto:

- A) Los dos casos a estudiar son intervenciones que apuntan a la revitalización del tejido urbano en que se insertan, a la calificación de áreas centrales de la ciudad que estaban en un proceso de degradación y al ordenamiento paisajístico de los accesos a Montevideo en el caso del Parque Lineal Portuario Rambla 25 de agosto.
- B) Por ser de vocación moderna, apuntan a la calidad y reflejan una esmerada atención en el diseño, en la materialidad de los detalles.
- C) El concurso como herramienta democrática que habilita a la participación de un espectro amplio de disciplinas que están involucradas en el paisaje urbano.

El interés radica en estudiarlos como escenarios de la vida urbana, espacios donde la ciudad se desarrolla como tal.

#### MIRADAS A PRIVILEGIAR

Los espacios seleccionados evidencian un cambio en la atención al diseño y la calidad paisajística resultante. Muestran una evolución acorde con las condiciones, demandas y requerimientos contemporáneos. Pero también una atención enfocada en lo proyectual, como metodología de diseño que posibilita, proyectarlos, construirlos y materializarlos de forma integral y acabada.

El espacio público es una unidad compleja, para analizarlo se abordará un enfoque sistémico, determinar sus componentes, la interrelación entre los mismos y el espacio, buscando deducir lecciones aplicables a otros ámbitos.

#### ❖ La propuesta paisajística

Investigar cuál fue la poética conceptual de partida, la idea de ordenación espacial, y la incidencia del entorno.

Se analizan los siguientes elementos en cada ejemplo estudiado:

- Manejo de la superficie y materialidad
- Orientación espacial de las singularidades y artificios
- Hitos, carga simbólica y destaques.
- Manejo del elemento vivo
- Consideraciones paisajísticas: visuales, espacialidad, cromaticidad, dinámica del espacio, etc.
- equipamiento

❖ El LANDART y la posible interpretación de estos espacios.

❖ El usuario

Actualmente se considera la participación como un elemento intrínseco a la planificación, en donde deben confluír actores sociales e institucionales. El Plan de Ordenamiento Territorial de Montevideo POT prevé la participación por consulta a través de “consulta pública o audiencia pública”, en donde los consultados no participan en la toma de decisiones. Investigar como el usuario pasa a tomar un rol activo, demandando satisfacer ciertas necesidades, en el espacio público, al aire libre, democráticamente. Así también cómo el proyectista encuentra los caminos para responder a las diversas exigencias que se le plantean, con una propuesta paisajística que contemple los muy diversos intereses que hoy por hoy coadyuvan en el espacio público.

❖ La gestión del parque.

La necesaria incorporación de los aspectos de gestión como parte misma del proceso de diseño para garantizar la calidad de los espacios. Los parques deben ser inclusivos socialmente (como lo fueron siempre) pero también deben ser seguros, fáciles de mantener y vigilar.

❖ La dimensión sustentable

Constituye sin duda el gran desafío de los espacios públicos en las metrópolis contemporáneas, que reflexión merecen estos parques al analizarlos en clave ecológica, en cuanto al manejo de los recursos hídricos, en cuanto a la energía que le demandan al ambiente.

Estas dos últimas líneas de abordaje no se desarrollan en el presente trabajo, quedando abiertas para investigaciones futuras.

---

## METODOLOGÍA DE TRABAJO

- 1) Exploración preliminar y articulación con el andamiaje teórico
- 2) Análisis de cada obra: investigación documental del proyecto y de campo
- 3) Entrevista a los proyectistas
- 4) Desarrollo temático
- 5) Conclusiones contrastadas

---

## PALABRAS CLAVE

**pieza urbana**

***genius loci***

**convivencia ciudadana**

**tensión inclusión-exclusión**

7



## Parque Lineal Portuario Rambla 25 de Agosto de 1825

La Intendencia Municipal de Montevideo, en el año 2006 convoca a Concurso-Licitación Pública de Anteproyecto, Proyecto y Ejecución de la primera etapa de Obra de los espacios públicos adyacentes a la Rambla 25 de Agosto de 1825 (Concurso-licitación 251/2006). El mismo se deriva del Plan Especial de Ordenación, Protección y Mejora de la Ciudad Vieja, dentro del Plan de Ordenamiento Territorial de Montevideo.

La actuación motivo de este concurso comprende el diseño para el mejoramiento del espacio urbano y zonas arqueológicas, en cuanto a superficies pavimentadas, ornato, enjardinado, equipamiento y mobiliario urbano y el monto del concurso-licitación es a precio dado, con un valor máximo de \$ 8:600.000, incluidos IVA, COFIS, Honorarios, Imprevistos y Leyes Sociales.

“En el marco de las directivas establecidas en el Plan Especial se entiende que, si bien desde el punto de vista vial la Rambla 25 de Agosto de 1825 desempeña un rol importante dentro del sistema de enlace urbano-metropolitano, es necesario mejorar sus condiciones como "avenida urbana" y, concomitantemente, elevar sustantivamente la calidad paisajística y ambiental de sus espacios públicos aledaños. Se señala especialmente la significación de este espacio para la Ciudad Vieja, ya que formalizará su límite norte, actualmente fracturado y en un verdadero estado de "emergencia urbana". Además de ser una vía importante de tránsito constituye la histórica interfase ciudad-puerto, en la actualidad gravemente alterada por la inevitable dinámica del crecimiento de la ciudad y las instalaciones portuarias” (Bases, 2007)

El 13 de febrero del 2007 se realizó la apertura del concurso-licitación, al cual se presentaron los siguientes equipos: "INSUR S.R.L, Arquitecto Ulises Torrado y Arqueóloga Carina Erchini", "CONSULTORIA DE INGENIERIA S.R.L", "BASIREY S.A.", "STILER S.A, Arquitecto Pablo Hakas", "ALPHA CONSTRUCCIONES S.R.L, Arquitecto Pedro Calzavara, Arquitecto Marcos Castaings y Arqueólogo Luis Figueiro", "ALVARO PALENGA S.A." y "STILER S.A, Arquitecto Nguyen Gomensoro. El concurso estuvo patrocinado por la Sociedad de Arquitectos del Uruguay y actuó como jurado la Arq. Martha Barreira. En marzo el Jurado adjudicó el primer premio al equipo integrado por los Arquitectos Ulises Torrado Dieguez, Marcelo Bednarik Soares, Federico Mirabal Pietra, Alejandra Bruzzone, Colaboradores: Bellora, Gastón Carcavallo, Ernesto Lungo, Patricia Miranda, Alfredo Pelaez, Germán Arismendi, María Laura Comesaña, Lucia Faccio, González, Sofia Segredo, Asesores: Bautes Paisajismo, Galante Iluminación, Lic. Arqueóloga Carina Erchini.

El 25 de mayo del 2007 por resolución del intendente Ricardo Ehrlich número 1738/07 se adjudica el Concurso-licitación a la Sociedad de Hecho integrada por el Arq. Ulises Torrado, la Lic. Arqueóloga Carina Erchini y la firma Insur S.R.L. y en marzo del 2008, por resolución del intendente Ricardo Ehrlich número 1098/08 se firma el Contrato entre la Intendencia Municipal de Montevideo y el equipo seleccionado con el objeto de la realización del proyecto y ejecución de obras de los espacios públicos de la Rambla 25 de Agosto de 1825.

La Inspección de Obras pasa a estar a cargo del Servicio de Planificación, Diseño y Gestión de Espacios Públicos y se estipula en el Contrato 105 días para la realización de las obras que comprenden una superficie de 5350 metros cuadrados, posteriormente ampliada.

## Propuesta ganadora / El parque portuario

El parque busca implantar "un proyecto-proceso incorporando el tiempo como parámetro programático como respuesta a las condiciones del llamado de operar en mayor área en etapas/sectores" (Memoria concurso: Arq, 2007). El parque insta un proceso de renovación del espacio de uso público y se constituye en guía de futuras acciones.

"Transformar la naturaleza ausente en un Parque Urbano, un nuevo escenario" (Memoria concurso: Arq, 2007). Apuesta a transformar esta área valiéndose del elemento vegetal "árbol" en densidad tal que genere un conducto verde, un parque lineal que se continúa hasta la escollera Sarandí. El croquis adjunto forma parte de las piezas presentadas en el Concurso y es muy gráfico en cuanto a la idea de recomponer la calidad espacial de este "borde" urbano mediante el tratamiento de los espacios libres existentes y a generar, con un criterio unitario de alta densidad de vegetación arbórea.

La Rambla 25 de agosto de 1825 presenta tramos con alineaciones de árboles importantes, algunas de las cuales quedaron al interior del recinto portuario como son las *Chorisia speciosas* junto a alineaciones al borde de la calzada sobre el límite del recinto del puerto *Tipuanas tipú*, y conjuntos de interés en el espacio libre sobre la Rambla a la altura de las calles Juncal, Bartolomé Mitre y Juan Carlos Gómez. Existe un rodal de palmeras formado por; dos ejemplares de *Butia capitata*, seis *Phoenix canariensis*, y una *Washingtonia filifera*, hacia el este se encuentran tres *Enterolobium contortisiliquum* aún pequeños y en el extremo hacia la calle Juncal cinco ejemplares de *Tipuanas tipú* de gran porte; refuerzan la voluntad proyectual de transformar la escena urbana mediante la incorporación del vegetal en una trama densa que se superpone al espacio de forma tal de transformar "desierto en vergel, ruido en silencio, descampado en lugares, vacío en abrigo, sol en sombra" (Memoria concurso: Arq, 2007).

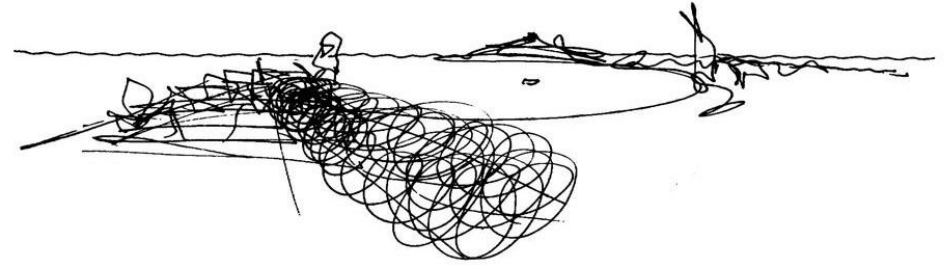
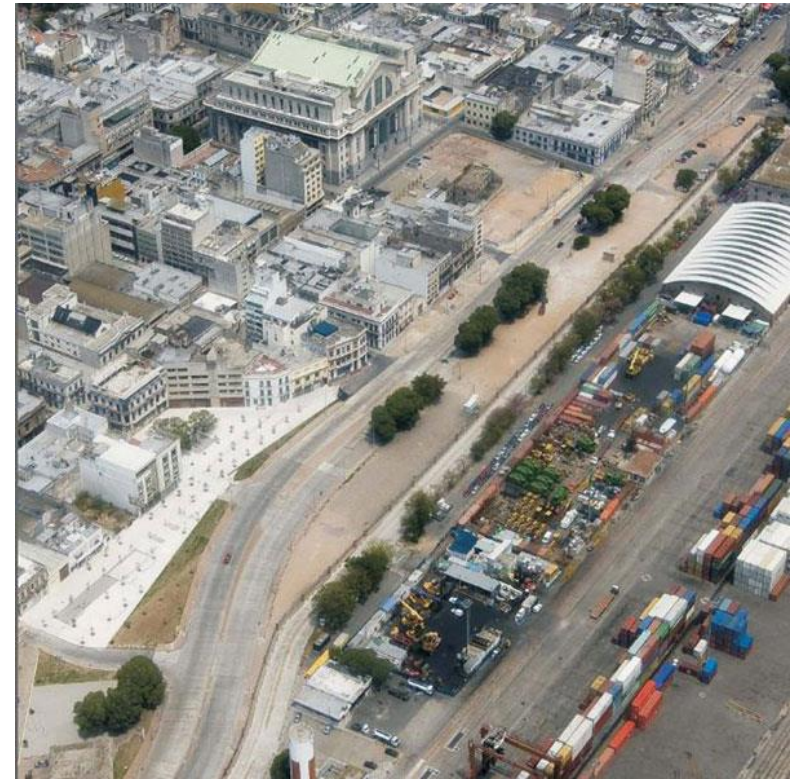


Fig 1- Croquis de la propuesta , entrega concurso-licitación,

Fig.2- Vista aérea, 2008



## Evolución del espacio en el tiempo histórico

“La bahía de Montevideo fue en su origen una unidad paisajística, limitada por el Cerro y la Punta de San José, actualmente prolongada en la Escollera Sarandí ...La morfología de la bahía está fuertemente marcada por las últimas estribaciones de la Cuchilla Grande que vienen a morir al estuario” (Torres Corral, 2007). La península sobre la que se asienta la ciudad fundacional se encuentra sobre las últimas estribaciones de la Cuchilla Grande, que orientado de este a oeste forma el “lomo” de la península. La costa norte orientada hacia la bahía resulta entonces protegida de los vientos fuertes del sureste, hecho que condicionó el emplazamiento del desembarcadero, el anclaje de navíos dentro de la protección que brindaba naturalmente la bahía y la ubicación de las primeras manzanas de la ciudad. San Felipe y Santiago de Montevideo fue fundada por el Imperio español para la defensa militar de su frontera en América, lejos de las rutas de los metales preciosos. Las primeras manzanas trazadas por Petrarca en 1724 fueron seis manzanas ubicadas frente al desembarcadero, (sitio en el que actualmente se ubica la Plaza Manuel Herrera y Obes que forma parte del Parque Portuario). Cuando se extiende el trazado en 1726 el Capitán Pedro Millán respeta esta matriz y delinea las manzanas siguientes siguiendo la misma orientación a medios rumbos, e ignorando nuevamente la geografía peninsular y la presencia de la bahía.

Nuestra ciudad nació como Plaza fuerte, razón por la cual a pesar de las óptimas condiciones naturales de su bahía, la implantación de la Plaza, el Cabildo y la Iglesia no corresponden a la de ciudad –puerto sino a la de Ciudad-territorio. Capitán Ingeniero Domingo Petrarca “*Planta de la península de Sn. Phelipe Monte Video*” 1730.

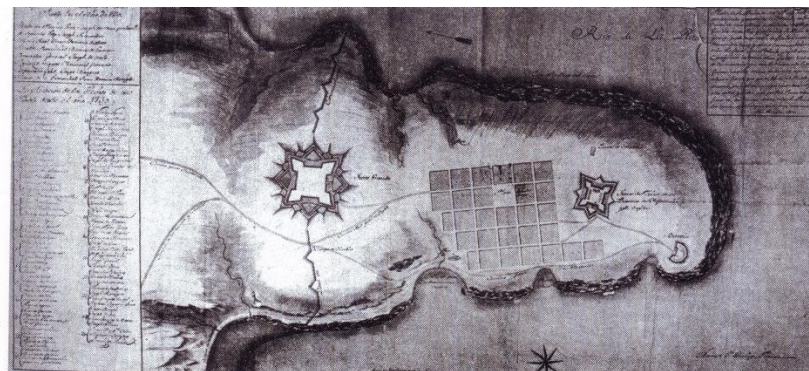


Fig. 3- Plano de la Península San Felipe y Santiago de Montevideo, capitán de Ingenieros Domingo Petrarca,

Sin embargo la bahía continuó siendo el escenario natural y el marco donde se desarrollaban las actividades más relevantes de la época. “Para los habitantes de Montevideo el entorno del primitivo desembarcadero era un lugar más animado y entretenido que la Plaza y era además el único sitio que le permitía mantener vivos los frágiles lazos con sus lugares de origen” (Torres Corral, 2007) El entorno del desembarcadero tuvo desde su origen vocación de espacio libre, animado por el trasiego de mercaderías y hacia el cual se volcaba la población.

La relación de los habitantes con la bahía se refleja también en lo edilicio, las casas responden a una tipología con patios centrales y azoteas-miradores desde donde deleitarse con el panorama del Rio de la Plata y la llegada y partida de las embarcaciones.

A esta tipología responde la Casa de los Ximénez , ubicada en el padrón frentista a Las Bóvedas , hoy destinada a una sección del Museo Histórico Nacional, fue construida a principios del período de ocupación portuguesa (1817-1824). La casona de dos plantas tiene 23 ambientes distribuidos en torno a dos grandes patios y un mirador, elemento característico en las viviendas de la época.



Fig.4- Casa de los Ximenez con mirador en a la bahía, vista actual

Entre fines del siglo XVII y principios del XIX era notoria la preferencia de la corona española por la bahía montevideana, como desembarcadero del río de la Plata, por su accesibilidad, su mayor profundidad y una menor cantidad de escollos para la navegación; además brindaba una mayor comodidad y aproximación a la costa para las necesidades propias de una embarcación. Montevideo fue recibiendo distinciones basadas en la importancia de su puerto, una de las más relevantes fue la creación del Apostadero Naval de Montevideo en 1776. Esta institución tenía como cometido frenar los embates contra posesiones españolas; debía resguardar y defender las amplias zonas que comprendían el Río de la Plata, las Malvinas, la Patagonia y el clave pasaje de océano a océano en el extremo sur de América. En la época colonial el puerto de Montevideo adquirió una dimensión geopolítica única. Así se creó una “lucha de puertos” con Buenos Aires. La calidad de su mercado se estaba imponiendo y tras el “reglamento de libre comercio” de 1778, mejoran

su economía y su entramado urbanístico y social. Montevideo fue objetivo estratégico de las Invasiones Inglesas y fue el último reducto colonial del Río de la Plata que la corona española abandonó recién en 1814.

#### Transformaciones en la bahía de Montevideo

---

Al independizarnos del Imperio Español la actividad comercial tuvo un gran empuje sin embargo no contaba con otro puerto que el arco natural de la bahía y dos muelles uno a la altura de la actual calle Ituzaingó, relacionado con el puerto chico ubicado en este espacio. El otro muelle se ubicaba en la actual calle Misiones y desde estos los pasajeros y las mercancías eran transportadas en lanchones hacia las fragatas y navíos que fondeaban en la bahía.

Tanto las clases acomodadas como los sectores populares, las actividades mercantiles como las recreativas, encontraron en la bahía y en sus bordes un lugar natural donde instalarse.

Esta relación de la trama construida y los espacios libres al mar, lugar de recreo y ocio para los pobladores de Montevideo son retratadas en varios dibujos de los artistas viajeros que documentaban las costas y sus costumbres.

Un decreto de la incipiente república expulsó a las actividades insalubres fuera de la trama urbana consolidada. En la Aguada se instalaron industrias consideradas inocuas tales como molinos de harina, fábricas de velas, aserraderos, caleras, etc. Más alejados en la zona de Arroyo Seco se ubicaron saladeros y corrales de abasto y en Capurro y Bella Vista se afincó la industria lanera (hilanderías, lavaderos de lanas). Las limitaciones impuestas por estas reglamentaciones dan cuenta de que desde la época colonial se le dio a la bahía de Montevideo una valoración protoindustrial albergando las actividades que se entendían

como nocivas para los pobladores, en un sitio que resultaba próximo al puerto exportador.

En la década de 1880 Emilio Reus promueve la primera y radical transformación del paisaje costero natural al rellenarse un tramo de la bahía ganado tierras al mar, sepultando la playa de la Aguada y transformando definitivamente la costa. Esta operación conocida como los “cuadrados de Reus” por el damero en que fueron fraccionadas las nuevas tierras en un ancho aproximado de 350m llevó el nuevo borde costero artificial a la altura de la actual calle Rio Branco.

“Montevideo quería ser ciudad, harta ya de oírse definir como aldea y ni siquiera grande, Montevideo quería ser mujer-bella y opulenta como correspondía al modelo del tiempo-hastiada ya de una sociedad de militares, tenderos y artesanos; como Orlando era hora que cambiara de sexo. No más bastión militar, ni mercado de Carretas, y sobretodo no más campo ni más naturaleza; ella quería ser un delicado producto artificial, propicio a los paraísos afines....quería ser francesa, rica, suntuosa” (Rama, 1969)

Esta voluntad transformadora se refleja en el encargo que la Junta Económico Administrativa le realizara al paisajista francés Edouard André, para la elaboración del “*Plan de ensanche y embellecimiento para Montevideo*”. En el mismo propone entre otras cosas un “*bulevard marítimo*” que se extendía desde el Cerro hasta el Cementerio del Buco, explotando en sentido estético los accidentes naturales del terreno.

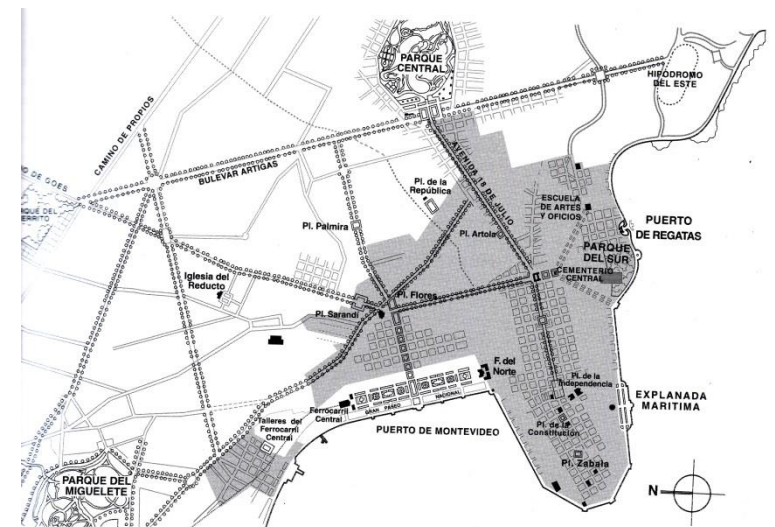
Este bulevard fue el primer proyecto unitario de avenida de circunvalación costera realizado para Montevideo” (Torres Corral, 2007). La crisis financiera iniciada en 1890 impidió su concreción y si bien pautó algunas de las intervenciones realizadas en Montevideo en los dos primeros lustros del siglo XX, fue ignorada la puesta en valor de la bahía,

cuyo borde se antropizaba ganándole 45 hectáreas más de tierras al mar y creado “ el Gran Paseo Nacional” que consolidaba a la bahía como lugar de paseo por antonomasia. Proponía una sucesión de espacios enjardinados de trazado geométrico ordenados a lo largo de un eje de aproximadamente un kilómetro y medio de longitud donde se plantarían una doble hilera de *Pinus marítimos*, por su resistencia al aire salitroso.

El valor paisajístico de este plan que desterraba de la bahía las actividades productivas y los hombres encargados de realizarlas para transformar la costa en un lugar de consumo estético fue ignorado.

El plan de André de un bulevard plantado con varias hileras de árboles es entonces el primer antecedente de generar al igual que la propuesta ganadora del concurso, un paseo densamente arbolado, en donde el vegetal cumple varios roles, hacer pintoresco el paseo, aportar aromas y a su vez acondicionar naturalmente el espacio aportando sombra, escala y cobijo.

Fig. 5- Reconstrucción gráfica del plan de ensanche para Montevideo, presentado por Edouard André, 1891.



## El puerto de Montevideo

En 1901 bajo la presidencia de Juna Lindolfo Cuestas se coloca la piedra fundamental del nuevo Puerto de Montevideo, se hacía impostergable el hecho de dotarlo de estructuras que respondieran al crecimiento en número de las embarcaciones que llegaban, su mayor calado y los avances de la ciencia, la tecnología y la industria. También se debía definir su posicionamiento global para competir con Buenos Aires.

Las decisiones y acciones políticas llevadas adelante por José Batlle y Ordóñez en sus dos presidencias (1903-1907, 1911-1915) con una visión prospectiva llevaron a consolidar definitivamente la bahía a la actividad portuaria, hecho que se consolida con la instalación del ferrocarril en estrecha vinculación con el mismo para el transporte de carga.

Fig 6- Puerto de Montevideo, alrededor de 1940



El nuevo puerto de Montevideo ganó 60 hectáreas más de terrenos a lo largo de la costa desde la Aduana hasta Arroyo Seco, en este tramo el arco de la bahía se rectificó, el puerto chico se rellenó y las playas de la bahía desaparecieron definitivamente. Se construyó la escollera Sarandí y la oeste que dejaban una boca de entrada de 300 metros y un dique de cintura que completaba el abrigo al interior de la bahía.

El espacio donde se encontraba el puerto chico es liberado al espacio público donde se construye la Plaza Manuel Herrera y Obes .



Fig 7-Plaza Manuel Herrera y Obes

En 1909 se inaugura bajo la presidencia de Williman, constituyéndose junto con la Rambla Sur en las dos obras urbanísticas más importantes del siglo XX , marcaron definitivamente la vocación de la bahía y el crecimiento de la ciudad. Por este nuevo puerto desde comienzos del siglo XX, ingresaron a nuestro país decenas de miles de inmigrantes y salieron millones de toneladas de mercadería.

## La nueva fachada de la bahía y hacia la bahía

El Plan Regulador de Montevideo de 1912 cambia la tendencia que existía hasta ese momento, y consolida como crece la ciudad hasta el día de hoy. La bahía deja de ser el lugar de paseo y la misma se reserva como puerto donde sacar rápidamente la producción. El paseo se traslada a la Rambla sur y balnearios que se desarrollan sobre la costa hacia el este, en diálogo con el río.

Una visión política que busca consolidar el estado moderno marcó el crecimiento de la ciudad dando definitivamente la espalda a la bahía, espacio paisajístico excepcional que es transformado y destinado a un uso portuario intensivo. Galpones, depósitos y una inmensa explanada adoquinada recibe a los nuevos barcos a vapor de mayor calado que trasladan materias primas hacia Europa.

“Establecimientos industriales, instalaciones ferroviarias, usinas de producción de energía eléctrica y hasta una refinería de petróleo se convirtieron en los hitos tecnológicos del nuevo telón de fondo que empezó a rodear el escenario acuático. Un telón tridimensional para exhibir el desarrollo económico e industrial de un país moderno y próspero que en los hechos materializó una barrera interpuesta entre los habitantes y el espejo de agua.

A esta disociación también contribuyó la Rambla Sudamérica al ser transformada en una vía de circulación rápida puesta al servicio de las instalaciones portuarias e industriales, abandonándose definitivamente su concepción original como paseo costero ajardinado...los montevideanos no vislumbraban aún el inexorable proceso que los despojaría del espectáculo pintoresco que tanto placer había proporcionado a sus antepasados” (Torres Corral, 2007)

El crecimiento del puerto y la zona periportuaria de muelles privados y depósitos de cuero y lana, junto con el desarrollo de ANCAP y UTE, y la

implantación de industrias en el borde oeste, completaron un cinturón de grandes instalaciones e equipamientos infraestructurales que cerraron la bahía al resto de la ciudad.

La Rambla Sudamérica fue concebida al servicio del puerto y sus instalaciones, es atravesada por las vías ferroviarias de manera de garantizar la entrada y salida de productos al puerto y en ella no hay lugar para el peatón ni para el goce estético del paisaje ya que corre paralela a las instalaciones del puerto es, en realidad, una vía rápida interior y no una verdadera Rambla.

Las nuevas modalidades pictóricas como la constructivista Escuela del Sur guiada por el maestro Joaquín Torres García exaltan este paisaje maquinista –portuario de grúas, guinches, transatlánticos y números que junto con el discurso y prensa oficiales convirtieron esta nueva fachada urbana en paisaje significativo.

Fig 8- Oleo Joaquín Torres García



El puerto albergó también actividades recreativas y sociales, clubes deportivos como el Guruyú, el Rowing, el Nacional de Regatas también se recostaron a las aguas de la bahía.

“Hasta avanzada la mitad del siglo pasado, el puerto era un hermoso lugar de recreación, de sociabilidad, que dialogaba muy bien con la rambla y las playas. Las familias iban a pescar y a comprar al Muelle de los Pescadores, se hacían regatas, iba a esperar o a despedir alguna embarcación. Décadas atrás se podía recorrer libremente casi todo el puerto, de punta a punta”, (Gilmes Bello, 2008).

---

#### La Rambla portuaria/Rambla 25 de Agosto de 1825

En 1928 se comienza a estudiar la construcción de la Rambla portuaria con un ancho de 60m que es finalmente realizada en la década de 1960, la calle 25 de agosto se convirtió en rambla, por la demolición de media manzana y sus edificaciones.

En la foto se aprecia la calle 25 de agosto esquina Treinta y Tres, a la izquierda la Plaza Manuel Herrera y Obes. Todas las construcciones situadas a la derecha de la calle 25 de Agosto fueron demolidas para la construcción de la Rambla Portuaria, actual Rambla portuaria.

Fig 9-Plaza Manuel Herrera y Obes



En los años sesenta y setenta, cambios en los sistemas productivos y de transporte a nivel nacional provocaron el abandono de la industria frigorífica en la zona de la bahía y la aparición de zonas que comienzan a deteriorarse y vaciarse vinculadas al ferrocarril y su obsolescencia funcional.

Desde 1985 la construcción de los accesos a Ruta 1 y Ruta 5 y su conexión con la Rambla Baltasar Brum, “pese a su lógica ingenieril y su dureza antiurbana” (Capandeguy, 1992) abrió una nueva perspectiva de la relación entre ciudad y su bahía, se recuperaron visuales que habían estado ausentes durante muchísimos años y por primera vez se comienza a analizar la degradación paisajística del borde costero y las aguas de estuario.

---

#### Transformaciones del puerto de Montevideo

Durante la administración de Luis Alberto Lacalle, el gobierno nacional aprueba la Ley de Empresas Públicas de dominio comercial e industrial del Estado, que autoriza a varios organismos (como Antel, Pluna y la Administración Nacional de Puertos) a asociarse con privados.

Esto derivó en la restructuración del recinto portuario que pasa de la órbita estatal a la órbita mixta en asociación con privados

Este nuevo marco normativo comienza a dar respuestas concretas como lo fueron la terminal de pasajeros de Buquebus que se instala dentro del recinto portuario reciclando edificios de valor patrimonial.

Desde el último decenio año a año se viene incrementando el arribo al puerto de cruceros turísticos que incluyen a Montevideo como escala en su vuelta por América del Sur. De dimensiones majestuosas, verlos atracados en temporada estival, provoca asombro y sorpresa.

Estas dos situaciones han instaurado nuevamente la vocación primigenia de la bahía como puerta de entrada de la ciudad.



El cambio de régimen de la tierra al interior del recinto portuario inicia una nueva etapa ya que, desde la aprobación de la Ley de Puertos N° 16.246, de mayo de 1992, el puerto de Montevideo es la primera terminal de la costa atlántica de América del Sur que opera en régimen de Puerto Libre. Por allí circula la mercadería sin necesidad de autorizaciones ni trámites formales. Durante su permanencia dentro del Recinto Portuario Aduanero, los bienes están libres de todos los tributos y recargos aplicables a la exportación o la importación comercial. Esto llevó al reacondicionamiento de los límites del mismo y a la prohibición total de acceso al área de puerto libre a personas ajenas a la actividad específica.

El estímulo estatal a la producción forestal generó un aumento sostenido de la superficie portuaria destinada al almacenamiento de madera y la playa de contenedores no cesa de extenderse, materializándose la intención de ganar más tierras al mar convirtiendo así el paisaje costero de la bahía en un muro formado por las pilas de contenedores apilados. La ampliación de la terminal de contenedores tiene un impacto muy negativo para la ciudad, privado a los habitantes de escenografías pintorescas como son; el espejo de agua con el perfil urbano de la Ciudad Vieja por detrás y el Cerro de Montevideo elemento distintivo de nuestra geografía, solo se puede observar desde un punto elevado o estando en las aguas del estuario.

“El puerto montevideano adquirió una dimensión geopolítica única... por su inmejorable ubicación regional, en muchos aspectos de mejor logística que Buenos Aires, Santos o Río Grande, y también en referencia a las principales rutas regulares del tráfico marítimo mundial”, (Gilmes Bello, 2008)

La siguiente reflexión es una realidad: “la bahía no se toca, no se ve, no se usa. La bahía en definitiva no existe o al menos no existe en tanto episodio geográfico de carácter natural....la bahía puede leerse como un

trozo de mar que ha dejado de serlo para artificializarse” (Herreros, 1998) .

La Intendencia de Montevideo y la Facultad de Arquitectura desarrollan el Primer Seminario Montevideo para el estudio y la formulación de propuestas que vuelcan ideas concretas para revertir la situación en que se encuentra la bahía en la década del 90 con equipamientos industriales subutilizados o en desuso, un espejo de agua en condiciones gravísimas de contaminación, terrenos vinculados al ferrocarril sin un destino cierto como son la amplia playa de maniobras de la Ex Estación Central de Ferrocarriles, infraestructuras ferroviarias en desuso o subutilizadas, un crecimiento del puerto que presiona la ciudad y un protagonismo cada vez más fuerte de la terminal de contenedores.

La aprobación del Plan de Ordenamiento Territorial 1998-2005 significó un cambio sustancial para el desarrollo para Montevideo. El mismo establece propuestas de ordenación y estructuración a nivel de toda la ciudad y el territorio y que constituyen el marco de referencia de múltiples intervenciones urbanas.

Establece la “ **Bahía de Montevideo**” como un **Área de Promoción y Planes Especiales** con valor estratégico, “ los cuales actuando solo en una parte del conjunto, como por ejemplo una **pieza urbana**, aunque indirectamente , en un proceso inducido obran en un territorio más amplio, pues por su impacto positivo pueden desencadenar otras acciones” (www.montevideo.gub.uy)

“La designación de Áreas de Promoción implica la posibilidad futura de delimitación de áreas de Régimen Específico en ellas contenidas, que serán sometidas a ordenación **mediante Planes Especiales y Proyectos Urbanos de Detalle...** en este enfoque se integran la dimensión físico-ambiental, social y espacial así como los aspectos relativos a la calidad del paisaje urbano, previendo la necesaria coordinación de acciones municipales, estatales y privadas...constituyen en algunos casos

prefiguraciones urbanas detalladas, a la escala correspondiente, referidas a los requerimientos del sector específico de actuación.”  
([www.montevideo.gub.uy](http://www.montevideo.gub.uy))

El croquis inferior muestra la prefiguración urbana de la propuesta seleccionada, que pone el acento en la iluminación nocturna del componente vegetal.

Fig 10- Perspectiva nocturna/ entrega concurso-licitación



El Parque Portuario fue concebido como una operación “ecotopográfica”, en donde el suelo, el plano donde se transita es el componente fundamental y superpuesto al mismo una trama de **vegetación arbórea manejada como elemento arquitectónico** genera un plano paralelo, un dosel vivo.

*Populus alba*, “Alamos plateados” en la propuesta son quienes generan este elemento arquitectónico que dialoga con la superficie del suelo, la transforma.

“Un suelo, un plano de sombra, todo se ordena a este criterio” (Torrado, 2014)

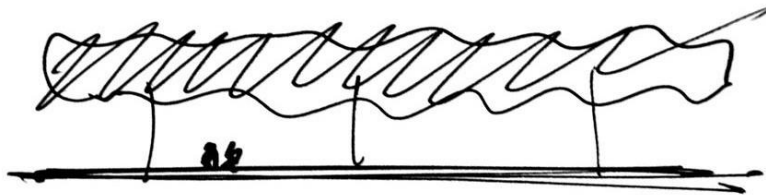


Fig. 11- Croquis de la propuesta

Este nuevo espacio de uso público propone un parque lineal, un recorrido peatonal y está diseñado para un usuario que a ritmo de paseo lo camina, lo transita, “recuperando la escala de 5km/h, donde el suelo, el plano por el que caminamos cobra una nueva importancia e invite a utilizarlo” (Memoria concurso: Arq, 2007)

Propone la semi peatonalización de la calle Treinta y Tres en su encuentro con el Parque para priorizar al peatón y la peatonalización del entorno de la Plaza Manuel Herrera y Obes de forma tal de “otorgarle al suelo una morfología diferenciada” (Torrado, 2014)

“En concreto, una redescipción del lugar/lugares en clave topográfica, en diálogo sinérgico de transformación de la naturaleza ausente en parque: el parque Portuario, una operación ecotopográfica de anclaje fenomenológico y contexto estructuralista de rescate de la memoria y del espacio urbano como sostén y referente físico, en términos didáctico arqueológicos, de ocio y relación, de encuentro. El parque como espacio cultural, como estructura productora de imágenes, sensaciones y entornos.

La estrategia: una arquitectura urbana de incisiones o filtraciones topográficas: los patios urbanos: Patio de Garibaldi; Patio del medio; Patio de las Bóvedas” (Memoria concurso: Arq, 2007)

Este recorrido propone tres espacios diferenciados, tres “patios” por su conformación morfológica en los cuales se encuentran hitos urbanos y arqueológicos.

“El equipamiento urbano, bancos, decks, monumentos, áreas de juegos de niños, la futura afloración de las fundaciones de las bóvedas como resultado de exploraciones arqueológicas futuras, los muros de borde como marcadores territoriales, puntos singulares, las únicas distorsiones de la trama base.

Una arquitectura de cambio violento de situación urbana que redefine el entorno, le revela en su nueva escala, le cambia el sentido, a pesar que su tectónica es permanente, casi invariante, lo que sí es cambiante es el espacio público, al que la arboleda del parque, por su número, condición y extensión, incorpora los diferenciales que valorizan el escenario urbano propuesto, marcando esa mancha urbana en sintonía con las variaciones estacionales.” (Memoria concurso: Arq, 2007).

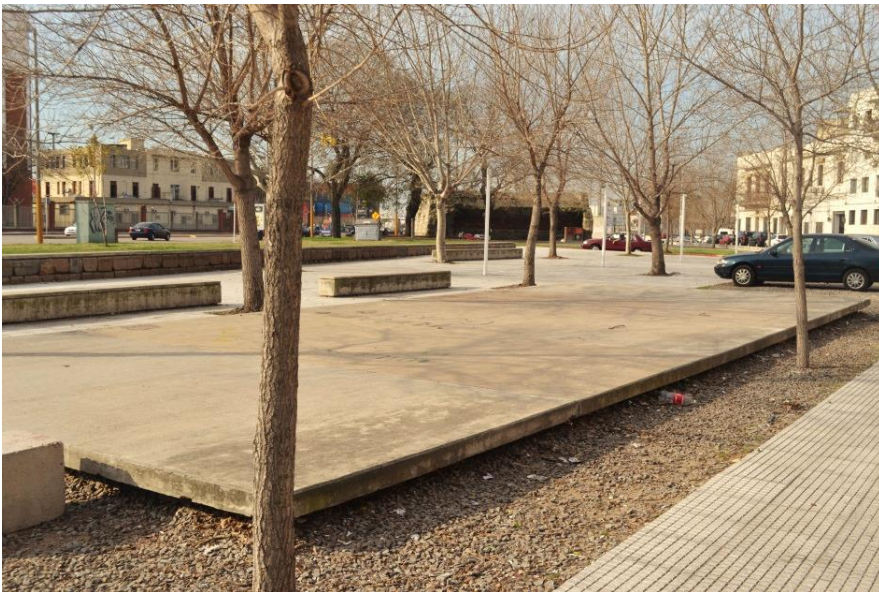


Fig 12- Planta actual, en color, vegetales existentes relevados en 2014.

## Manejo de la superficie y materialidad

- ❖ Simple y preciso, un único plano.  
El sitio presentaba el desafío del desnivel con la Rambla 25 de agosto, para lo cual se propuso un plano hundido en relación a la misma, que ayuda a conformar los diferentes patios. **La superficie** se resuelve en un único plano horizontal, **una gran bandeja** con pendientes bien estudiadas, que conducen las aguas pluviales hacia el punto más bajo en donde se canalizan, resolviendo en un solo gesto el gran desafío del sitio.

“La lógica del suelo como material de proyecto”. (Memoria concurso: Arq, 2007). Este plano horizontal se refuerza con otros planos también horizontales como son: amplias plataformas rasantes de hormigón y bancos largos de hormigón, todos ordenados en concomitancia con el



damero característico de la Ciudad vieja que llega al borde portuario..

La superficie se manifiesta como un plano duro, denso en su condición material de baldosas monolíticas blancas las cuales dada su claridad permiten el juego con las sombras siempre cambiantes del ramaje/follaje arbóreo, que la ablanda, la dibuja por encima.

Esta condición de contraste de luz y sombra, dado por un pavimento claro y un dosel arbóreo, resalta su condición de “patio” dada por la superficie pavimentada, el límite espacial del entorno construido y el desnivel que lo desvincula de la rambla y la condición de “parque” dada por el juego de la luz tamizada, la frescura, el silencio.

Fig 13 y 14- imágenes invierno 2013



En el Patio de las Bóvedas conviven dos materiales sueltos, removibles dada la condición arqueológica del sitio: adoquines de granito rosado y gris, memoria del antiguo adoquinado del puerto y piedra partida granítica gris en la zona de exploración arqueológica futura, generan un plano homogéneo, con textura agradable y coloración rojiza que lo emparenta con Las Bóvedas.

El área verde, con tapiz vegetal, queda excluida de los Patios y se limita a la interfase rambla/circulación vehicular y muros de contención/patios, talud con pendiente hacia la rambla forma con el follaje arbóreo un continuo verde para quien circula a alta velocidad



Fig 15- Planta materiales



Fig 16- Patio de las Bóvedas/ adoquines

Fig 17- Talud de césped

- Los Patios

“Los patios urbanos: Patio de Garibaldi; Patio del medio; Patio de Las Bóvedas, creando una nueva escena urbana que influya en la conducta del sujeto usuario, basado en la percepción en como la biología humana determina el modo en que percibimos el espacio. El concepto de parque jardín ligado a un recorrido y a actividades, refuerza el sentido del territorio como escenario capaz de albergar situaciones diferentes” (Memoria concurso: Arq, 2007)

La continuidad espacial y funcional (peatonalización de bocacalles) permite un recorrido para el peatón; claro, homogéneo y continuo. Dentro de este recorrido asegurado aparecen eventos, situaciones diferenciadas que definen los distintos Patios.

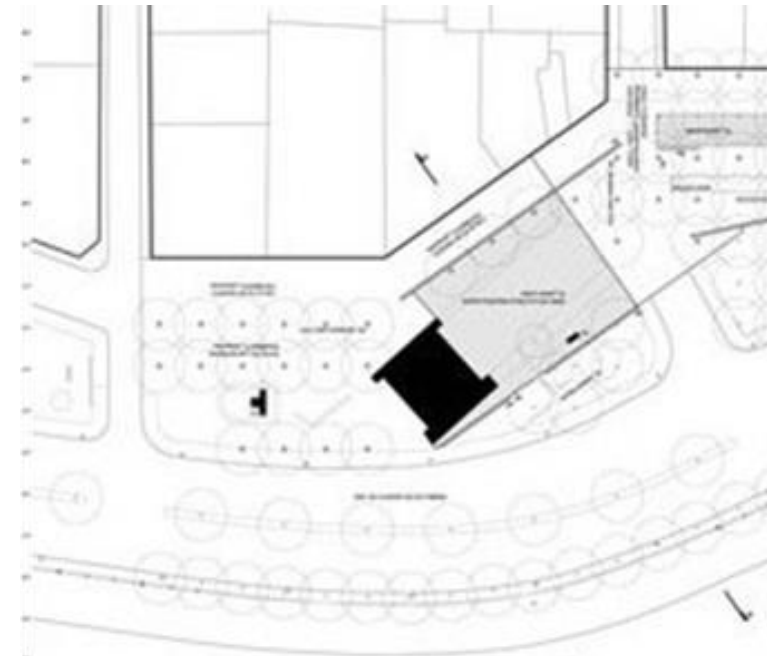
Los proyectistas utilizan un recurso de **raíz pintoresca,** articulación de formas dirigidas a producir una experiencia no inmediata que debe organizarse en el tiempo” (Ábalos, 2005)

#### PATIO DE LAS BÓVEDAS

“Hacia 1790, en la costa norte de la ciudad y próximas al desembarcadero fueron construidas Las Bóvedas; una serie de casamatas de muros paralelos levantados con piedra, cubiertas por una sucesión de bóvedas sobre las que se montó una extensa azotea de 200metros de largo que oficiaba como parque de artillería destinado a la defensa del puerto” (Torres Corral, 2007)

Orientado al rescate arqueológico el proyecto descubría la fundación y preveía la adecuación de las mismas como centro de orientación y didáctica arqueológica, centro de interpretación del casco histórico de nuestra ciudad en clave educativo-turística.

Fig 18- Propuesta del concurso, patio de las Bóvedas, planta y corte



Este espacio potenciando la sinergias, se vinculaba con el espacio que antecede al Parque y donde se encuentran restos de las sólidas murallas coloniales que cerraban el casco urbano fortificado del primer asentamiento del frente defensivo de los dominios españoles en el Río de la Plata, los cuales junto a Las Bóvedas son el fiel testimonio del tiempo en que Montevideo era, por encima de todo, una ciudad amurallada. En concomitancia con la estatua de Hernandarias quien introdujera la ganadería en la Banda Oriental y la Casa De los Ximenez, la cual alberga una sección del Museo Histórico Nacional, evoca la tradición de Montevideo como vaquería del mar, plaza fuerte y apostadero naval sucesivamente, lo cual se va descubriendo en el **recorrido** ya que el espacio no está alineado sino que presenta giros por la trama urbana recortada, herencia de un borde que fue evolucionando en el tiempo.

#### PATIO DEL MEDIO

La Ciudad vieja sufrió al igual que toda la ciudad el impacto del incremento de la movilidad del automóvil que se traduce en un aumento de la motorización. Este sector previo a la intervención conformaba un espacio público sin calificación ni equipamiento, netamente de circulación y estacionamiento informal.

Toda racionalización de la movilidad en el ámbito urbano implica el rediseño del espacio público. El parque redefine el espacio público de acuerdo a criterios de restricción de la circulación rodada que favorece la recuperación de espacios peatonales, ganando una amplia superficie libre y en donde elementos como rampas y balizas permiten la convivencia articulada de estos dos sistemas.

Una sencilla solución, la condición peatonal o semipeatonal, provoca una transformación radical de la situación urbana, cambiándole el sentido a pesar de que su morfología edilicia permanece inalterada.

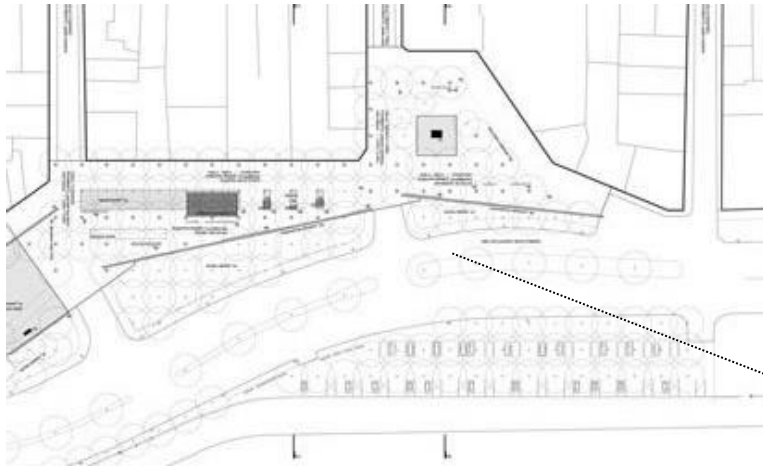


Fig.19 y 20- Vista aérea, 2004 y 2009,

CALLE SEMIPEATONALES - - - -







PATIO DE GARIBALDI

Fig.21-Planta concurso

- Plaza y monumento a Giuseppe Garibaldi

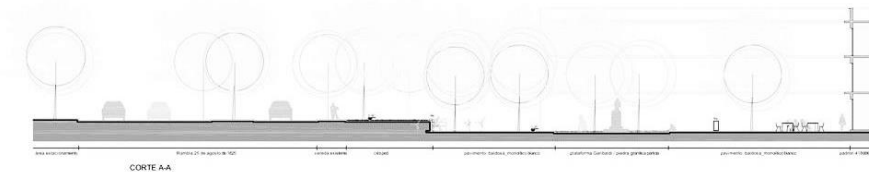
En este recorrido pintoresco, el patio de Garibaldi, es la verdadera sorpresa, ya que no revela hasta que se arriva. Destaca por ser atípico en la morfología del borde del tejido urbano característico de manzanas de 86m y calles de 10m en perfecto damero. La misma responde a la traza del primer embarcadero colonial conocido como “puerto chico” durante el siglo XVIII. El espacio correspondiente a la Plaza Garibaldi, se desarrolla en forma cóncava conformando un remanso en la continuidad de la rambla. El marco construido de características heterogéneas, consolida de manera contundente el espacio “patio de Garibaldi” que es reacondicionado, delimitando áreas de circulación vehicular y peatonal. En su baricentro se ubica la estatua del General Giuseppe Garibaldi quien fuera Jefe de las Fuerzas Navales de la República 1842-1848. La calidad de la misma está dada por la relativa homogeneidad de la edificación de borde y por los magníficos ejemplares de flora nativa de Tipuana Tipú que conforman una masa arbórea de gran porte y calidad.



Fig 22 -Patio de Garibaldi, vista actual

Al momento del concurso el edificio que se aprecia al fondo en la foto y que conforma la esquina con la calle Treinta y Tres se encontraba en remodelación y su destino era hotelero. En el corte del proyecto se aprecia la proyección al exterior de servicios gastronómicos, lamentablemente en la actualidad se encuentra desocupado.

Fig. 23- Corte Patio de Garibaldi



❖ Muros de borde

Estos muros de contención constituyen puntos singulares ya que son las únicas distorsiones de la trama base.

De rotunda materialidad dada por las piedras losas de granito que conformaban el antiguo cordón y borde superior de hormigón, son verdaderos marcadores territoriales que desconectan el espacio de la rambla portuaria, una “muralla” que delimita un adentro y un afuera. Elemento de gran rigor técnico-constructivo y a la vez críptico en su simpleza, limitan la “peluse” verde hacia la Rambla vehicular.



Fig. 24- Muros de borde

En sectores un banco lineal, formado por una simple losa de hormigón acompaña al muro, sencillo, preciso, lo alivia. Ubica al usuario de espaldas al espacio puerto, ignorando el paisaje productivo característico del área y sitúa al paseante hacia el espacio “patio”, hacia la arboleda.

Sobre la esquina de las Bóvedas contra la Rambla se encuentran tres Tipuanas tipu “Tipas” añejas quienes fueron según el responsable Arq. Torrado quienes les dieron la pauta de lo que el espacio demandaba ya que fue la única sombra que encontraron en las visitas preliminares al sitio, durante la elaboración del anteproyecto. Torrado supo escuchar el *genius loci* del sitio “invocado profesionalmente por primera por Alexander Pope (1688-1744) en su “Epístola a Lord Burlington”(1731): suponer que un lugar habla y que es capaz de decir lo que es y lo que quiere y no quiere ser, unido a la suposición de que sólo son capaces de atender esas voces quienes entienden la belleza de la naturaleza” (Ábalos, 2005)

Un referente de raíz pintoresca, el *genius loci* brindó al equipo proyectista las pautas para ordenar el espacio, el cual pedía vida, sombra, verde, naturaleza.

La propuesta: una trama densa de *Populus deltoides* “Alamo de la Carolina”, de follaje caduco plantados en rigurosa geometría, para que junto a las Tipuana tipu existentes conformen un PARQUE PORTUARIO, que será quien difumine la frontera norte de la Ciudad vieja.

Distribuido según un patrón ortogonal de módulo 5m, se extiende a la totalidad de la propuesta, en concomitancia con el damero urbano, formando una trama de baja complejidad. Define un espacio ordenado, muy claro, comprensible hasta para el visitante desprevenido que a través de la unidad visual del conjunto explora texturas, transiciones y potencialidades de uso.

Fig.25- Vista aérea de la propuesta del concurso-licitación



Lamentablemente al momento de la ejecución del proyecto existieron limitantes que obligaron a disminuir la densidad arbórea original.

Ellas fueron, por un lado; el tramo entre Juan Carlos Gomez e Ituzaiingó es un Tramo significativo (R11) que goza de Protección Patrimonial, por ser un conjunto testimonial de la arquitectura civil del período colonial.

Presenta en su borde Sur una fachada continua formada por la Casa Lecocq, declarado Monumento Histórico Nacional, “el reciclaje de los años 1990 lo ha transformado en un conjunto de viviendas ...manteniendo los valores arquitectónicos y urbanísticos originales”

La Casa de los Ximenez” edificio construido en torno a 1820, la estructura tipológica corresponde a la de una casa colonial con dos patios. Habiendo sido expropiado en 1946, fue restaurado en 1971, conservando sus elementos significativos. La fachada, de fuerte rigor académico, presenta vanos enmarcados por chambranas en planta baja, que se acompañan en planta alta por guardapolvos rectos y balcones de herrería con canchillos. El edificio es propiedad del Ministerio de Educación y Cultura y es Monumento Histórico Nacional” (inventariociudadvieja.gub.uy)

Al final del tramo, la obra que integra un conjunto de 4 edificios que conforman el complejo habitacional de la Cooperativa de Ayuda Mutua COVICIVI que combinó reciclaje y obra nueva y es quien administra Las Bóvedas como espacio cultural. “Si bien desde el punto de vista arquitectónico los edificios no presentan cualidades excepcionales, por su escala, proporciones y rítmicas en clara armonía con el carácter colonial del entorno, el conjunto constituye un buen ejemplo de recuperación de un sector urbano anteriormente profundamente degradado”.

(inventariociudadvieja.gub.uy).

La Comisión Especial permanente de Ciudad Vieja estimó que era inconveniente que este tramo representativo de obras civiles del período luso-brasilero fuera ocultado por la vegetación.

*Acerá norte Las Bovedas*



*Acerá sur*

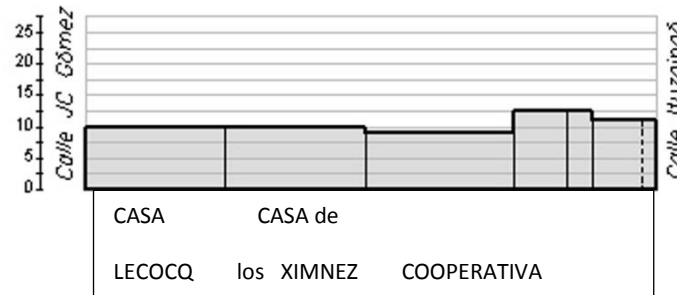


Fig 26- corte esquema alturas del tramo significativo

Fig.27- foto de tramo

Por otro lado la existencia de restos arqueológicos y su conservación era incompatible con la presencia de árboles, motivo por el cual de la densa trama arbórea propuesta, el Patio de las Bóvedas presenta únicamente ocho ejemplares, cinco alineados por delante de las Bóvedas a una distancia de 5m uno del otro y tres en el espacio de exploración arqueológica a futuro, éstos distanciados cada 10m. La grilla que valía como plano, resultó en alineaciones que no logran conformar la espacialidad buscada.

La especie finalmente elegida, *Populus deltoides*, pertenece al género Salicaceae. Árboles diocos de rápido crecimiento, follaje caduco, hojas alternas, pecíolo comprimido lateralmente quien permite al limbo el movimiento trémulo que distingue a los Alamos. *Populus deltoides* “gran árbol de amplísima copa, el mayor de su género, de tronco grueso y de corteza gruesa, persistente y asurcada. Hojas ampliamente aovado-deltoides, tan anchas como largas, acuminadas, borde es dentado-crenado” (Lombardo, 1958).



Fig.29

En la foto superior se aprecia la alineación por delante de las bóvedas se encuentra en excelente estado vegetativo contando los cinco ejemplares con igual desarrollo, como se observa en la foto; tienen seis escasos años de implantados en su sitio y poseen una altura de aproximadamente 15 metros de altura.

Estos ocho álamos son los más desarrollados del parque, debido a que se ubican en áreas donde el pavimento es permeable (adoquines colocados sobre arena y gravilla de piedra partida) permitiendo de esta forma que las raíces tengan a disposición en la tierra agua en cantidad suficiente para asegurar su correcto desarrollo ya que son ávidos de humedad.

El sector formado por el Patio de Garibaldi y Patio del medio presentan la trama proyectada dentro del área de pavimento duro prácticamente plantada a excepción de la alineación cercana al borde de los padrones la cual no fue incorporada. Si bien existen algunos ejemplares que fueron



Fig.28- Muestra de Herbario Pópulus deltoides

repuestos, los más antiguos presentan un muy buen desarrollo yhan conformado una espacialidad que coincide con la prefiguración urbana.

El proyecto preveía **conformar con la vegetación un “elemento arquitectónico”** que con los años generara una sombrilla continua, para lo cual se estimaba pertinente la poda de formación (eliminando ramas laterales y favoreciendo el desarrollo de un fuste limpio) y la poda de mantenimiento de forma de generar una volumetría geométrica.

Este voluntad es lo que Iñaki Ábalos define como interacción entre “naturaleza y arteificio” que supone transformaciones del medio físico natural para adecuarlo al uso y la experiencia estética humana, lo cual implica una composición híbrida de elementos naturales y artificiales. “Necesidad de entender naturaleza y arteificio como fenómenos y procesos coincidentes más que concurrentes.” (Ábalos, 2005)

Fig 30-Croquis de prefiguración urbana

Fig.31 – Foto del 2012



La foto de la derecha pertenece al 2012 y en la misma se observa que los ejemplares tiene un tronco limpio y un buen desarrollo pese a no haber recibido poda de formación. Se aprecia la conformación de la grilla deseada, en donde la misma vale como plano.

Lamentablemente no se realizó la incorporación de árboles en el sector del talud según preveía el proyecto en el cual la trama se superponía a toda la extensión del espacio libre. Durante la de ejecución de las obras en el sector del talud se encontraron los piques del antiguo embarcadero, los cuales fueron relevados, entubados y vueltos a tapar a solicitud expresa de la Patrimonio Urbano, de acuerdo al criterio arqueológico de cubrir para preservar aquellos elementos que no se puedan mantener. Actualmente existen solo tres Álamos en el talud verde los cuales no presentan el mismo desarrollo que sus pares, evidentemente el relleno para cubrir los piques no contiene los nutrientes que el vegetal necesita, en cambio en el sector pavimentado presentan un desarrollo adecuado, aunque menor que el Patio de las Bóvedas

❖ Espacialidad

Las dos figuras de la página anterior evidencian que la espacialidad proyectada y la realidad, cuatro años después ( foto del 2012)coinciden.

Del punto de vista paisajístico, el Parque Portuario se recorta contra el borde del tejido siguiendo **las trazas históricas de la muralla y el puerto chico, que fue absorbido por el crecimiento de la ciudad hacia la bahía**

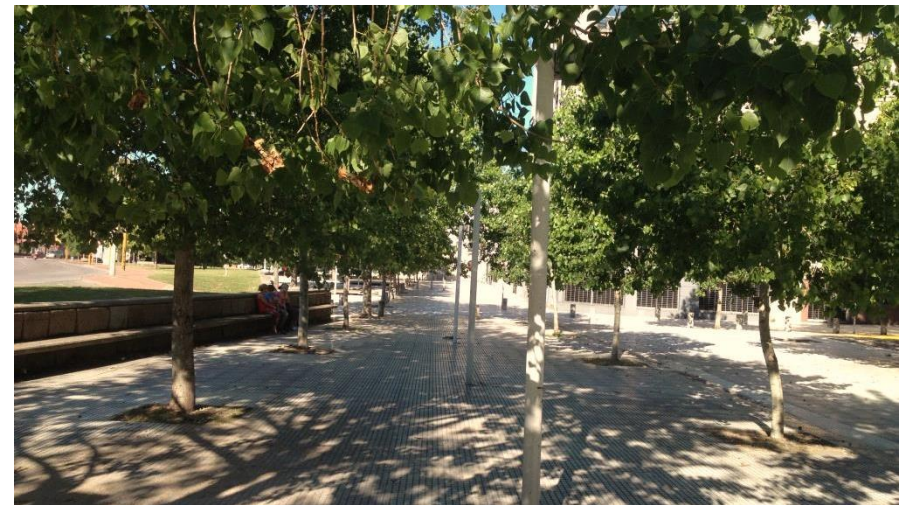
La espacialidad resultante, se recorta en el tejido urbano construido hacia el sur para abrirse a la gran amplitud de la bahía de Montevideo, pero sin privilegios de uso ni vista ya que las instalaciones portuarias, los contenedores en tránsito dentro de la zona franca del puerto, el estacionamiento por delante del muro de cierre de estas instalaciones y la circulación vehicular de la rambla a gran velocidad, consolidan una barrera física y funcional de esta área con la rivera de la bahía.

Esta situación de borde pero ajeno a la bahía, es en parte culpable de la decadencia que sufría el tejido urbano, situación atendida por la administración frenteamplista a través del Plan de Ordenación, mejoramiento y protección de la Ciudad Vieja, a partir del cual se iniciaron procesos de rehabilitación de las edificaciones en el entorno de las Bóvedas con destino vivienda en la modalidad de cooperativismo , junto a algunas piezas patrimoniales de alto valor como la Casa de los Ximenez. La ejecución del parque alentó emprendimientos privados que ocuparon algunos baldíos existentes (algunos de los cuales persisten) y en general el entorno edificado presenta hoy un mantenimiento adecuado, validando de esta forma la premisa de transformación radical de las emergencias urbanas mediante la puesta en valor del espacio público.

La gran idea de ordenación del proyecto fue la creación de un cielorraso verde de forma de garantizar la sombra en verano y el sol en invierno. Pese a que la grilla como se estudió no se pudo implantar en su totalidad por razones varias, los sectores donde existen dos o tres hileras de *Pópulus deltoides* han conformado una espacialidad contenida, introvertida, un verdadero “Patio” limitado por la morfología urbana, el muro de cierre y el techo verde, que le aporta escala, textura. La espacialidad lograda es fenomenológica, táctil, sonora.

“ Es suelo /sombra jugando con la formación aleatoria de las sombras sobre ese suelo, y el *techo verde* como estructuración espacio-arquitectónica, *continuum* de sombra filtrada por las hojas, por los colores de la variación estacionaria, soporte de realciones atmosféricas y que se solapa sobre el viario, articulado por la estructuración del suelo” (Memoria concurso: Arq, 2007)

Fig.32 Patio del medio nov.2014



❖ dinámica del espacio

**Debido a las inflexiones del tejido en este borde, el espacio lineal se vuelve dinámico.** El tejido urbano quiebra en el Patio de las Bóvedas anunciando el nacimiento de la calle Itzaingó, en la manzana del medio se alinea al damero de la Ciudad Vieja, se retrae en forma cóncava en el Patio de Garibaldi y finalmente a través de una diagonal se vincula con la Rambla, reflejando las transformaciones del espacio en el devenir del tiempo: primero rivera del agua, luego ecotono con la bahía, calle y finalmente borde de la trama. “No se trata de proponer espacios de la incertidumbre sino de introducirse en estos intersticios urbanos...(transformar) trazas en memoria” (Memoria concurso: Arq, 2007)

Los muretes de cierre no alineados a la trama base refuerzan las fugantes y alientan el recorrido. Por la orientación este-oeste los mismos siempre se encuentran potenciados por la sombra en el suelo.



Fig. 33- Patio del medio Inv. 2013

❖ visuales

En las visuales cercanas, el paisaje portuario de grúas y contenedores es el dominante de la escena. La propuesta austera y despojada permite la exaltación del paisaje portuario.

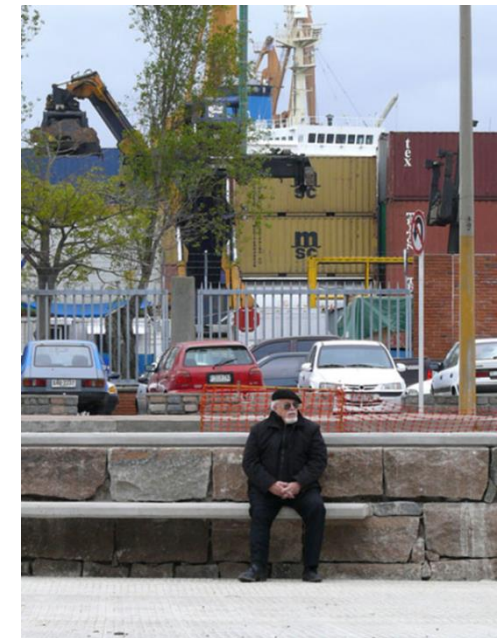


Fig 34- vista parcial

Desde el Patio de las Bóvedas destacan dos visuales de mucho interés; hacia el oeste el Edificio de Aduanas con su característica torre se recorta en el cielo y hacia Nordeste la Torre de las comunicaciones por su volumetría y su altura es un hito que se destaca del paisaje portuario.

Fig. 35- Vistas lejanas, torre de las comunicaciones



La luminosidad está acentuada por el pavimento claro, un gran acierto y como escribe el maestro Pedro Figari “acentuar el tipo autóctono de ciudad, si puede decirse así, que es y debe ser luminoso y alegre, rodeada como está de mar y coronada de un cielo radiante”.

#### ❖ Equipamiento

El mismo es sencillo, **esencial**, preciso.

Bancos, planos horizontales y mojoneros resueltos con un único material: hormigón armado. Elementos no vandalizables por su consistencia y peso, de buena obsolescencia y resueltos con un rigor geométrico absoluto, se integran al espacio sin estridencias.

Bebedores, basureros, chorros de agua fueron eliminados del proyecto original por la dirección de obra compartida por un tema de mantenimiento, ya que” la Administración está aterrada con el vandalismo de los espacios públicos, pero el tema no es ese, el equipamiento que en este caso tenía cierta calidad de diseño se debe cuidar ya que ya sea de buena calidad o de mala calidad de diseño si no se cuida no va a durar, esto es de Perogrullo” (Torrado, 2014)

#### ❖ Iluminación nocturna

La iluminación jugaba un rol muy importante en la prefiguración paisajística del espacio en concomitancia con los *Populus alba* “Álamos plateados”, los cuales poseen el envés de la hoja lanoso-plateado. Estos iluminados en la noche, creaban una atmósfera muy particular, invitando al usuario al disfrute nocturno de la brisa marina. El cambio de la especie vegetal jugó en contra de la voluntad proyectual ya que el *Populus deltoides* no posee en el envés de la hoja tomentoso sino glabro, reciendo por ello la denominación de Álamos negros.

Luminarias de columna, color blanco, dispuestas en hileras intercaladas a la grilla vegetal, aportan un destaque nocturno del plano horizontal y la bóveda verde.

Fig.36- Equipamiento de hormigón armado





## El LANDART y la posible interpretación de estos espacios.

Es posible establecer vinculaciones con el Land art en cuanto al **manejo de diversas escalas**. Por un lado la escala urbana del que circula por la rambla a gran velocidad y por otro la escala pequeña, táctil del peatón que se expresa en la búsqueda de texturas en los pavimentos: piedra partida, adoquines, baldosa monolítica, hormigón y en los paramentos de los muros de cierre con piedra losa.

Fig. 37- Croquis urbano



Este croquis expresa la escala urbana de la propuesta, que se extiende más allá del parque Portuario, un “proyecto-proceso” incorpora el tiempo y la etapabilidad del proceso de transformación.

Ejemplo del proceso paulatino de transformación del borde en un parque lineal se observa en la foto del tramo entre Misiones y Zabala, en el cual se ha continuado con *Pópulos deltoides* como árbol de alineación de calle, dando unidad y haciendo del Parque una pieza urbana.



El lugar como “escenario del acontecer” proponían los artistas del land art, este parque reúne elementos artísticos-arqueológicos cuya esencia es aprehensible mientras se recorre, a pie, descubriendo detalles que los proyectistas han colocado aquí y allá.

Estos arquitectos al igual que los artistas a fines de la década del 60, optan por introducirse en el propio paisaje y trabajar con sus aspectos más significativos, con el fin de configurar espacios donde sea posible crear una especie de territorio a colonizar, territorio a explorar a través del andar siendo este deambular por el espacio una actitud que revisita el land art en la búsqueda de los orígenes arcaicos del paisajismo.

“El artista no debe obrar con ideas predeterminadas sobre los espacios sino que debe descubrir como un primitivo el lugar, y para ello tiene que ser capaz de escuchar y sacar a la luz lo que permanece oculto en él” (Raquejo)

En la zona de Las Bóvedas se proponía realizar una excavación, aparecían los basamentos de las bóvedas, se bajaba y se iluminaban. “Rescate arqueológico no como monumento sino como un hito de paisaje urbano” (Memoria concurso: Arq, 2007)

“Ciertos espacios urbanos, al igual que los desiertos y las zonas de borde, ofrecen ocasiones para volverse a apropiarse de unos espacios físicos y conceptuales que habían quedado vacantes, abandonados como objeto de investigación” (Galofaro, 2006)

El land art y lo sublime romántico, son marcando las distancias esencias idénticas, que alumbran no solo los nuevos lugares, técnicas y materiales del paisajismo actual sino las actitudes a desarrollar.

La búsqueda de lo **esencial**, es una voluntad proyectual alineada al land art y una actitud que el equipo proyectista defiende en este y otros proyectos como el de la Escollera Sarandí. Una arquitectura austera y despojada en la que un banco, una luminaria, un muro de contención, un plano sean simplemente eso refuerza el valor conceptual del trabajo concebido para el sitio. .

Fig 38-Rambla tramo entre Zabala y Misiones

## EL USUARIO

El proyecto no propone actividades sino que brinda la base para que éstas se desarrollen como son los planos de hormigón rasantes al suelo, una suerte de escenario que hasta la fecha no ha sido capitalizado como tal. En el patio del medio y cercano a este escenario se instaló un Centro cultural “Tractus” que combina danza, teatro, café y restaurante en un espacio dúctil y moderno que ha colonizado en algunas oportunidades el área adyacente al mismo con mesas al aire libre y espectáculos de danza en el escenario, gratuitos y para todo público.



Si bien estas actividades privadas que hacen usufructo del espacio público limitan por un lado la apropiación de éste; por el otro lo favorecen y dinamizan, atrayendo usuarios de la “city financiera”, turistas “hay que llevar servicios que atraigan gente y va a cambiar la dinámica de la plaza” (Torrado, 2014)

La superficie plana, libre es una oportunidad para apropiaciones diversas, estos niños encuentran en el mismo la oportunidad de compartir con otros niños del barrio la tarde y los juegos que espontáneamente el espacio admite.

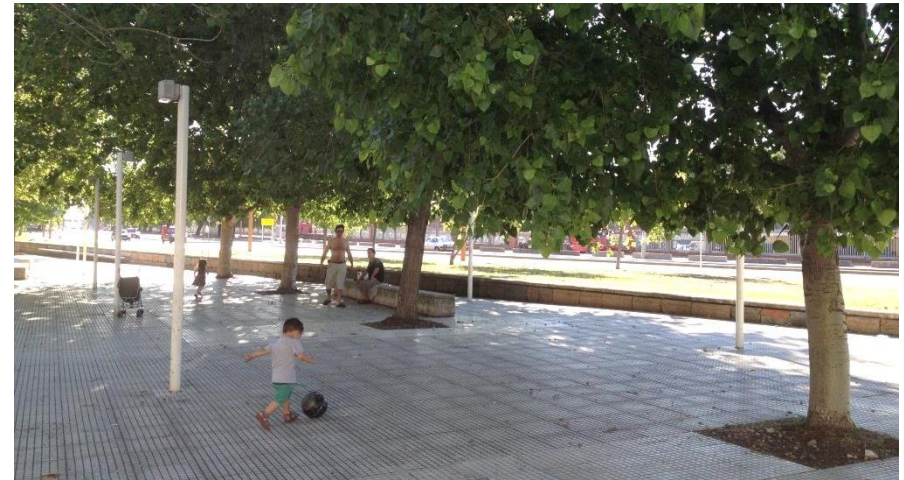


Fig. 39- Ocupación del espacio/café.

Fig.40 y 41 -Juegos

## CONCLUSIONES

---

### SUMAR-ESPACIOS

#### ❖ El paisaje entendido como una arquitectura del vacío.

Los espacios libres urbanos o sea los vacíos urbanos, son parte constituyente de toda la trama de espacios públicos

Las transformaciones, la ausencia de control habían dejado esta área como un espacio vacío, producto de la entropía de la ciudad, como uno de los “futuros abandonados” según el criterio desarrollado por Robert Smithson. A través del verde dado por la masa arbórea existente y la que el parque incorpora se apuesta a transformar radicalmente el borde norte de la Ciudad Vieja. Borde de características relativamente homogéneas en cuanto a la morfología y calidad arquitectónica, determinado por la presencia e impronta del puerto, presenta sin embargo una calidad ambiental y de la escena urbana baja. El parque reconoce esta área de oportunidad y es así que busca “introducirse en estos intersticios urbanos en estado de emergencia urbana, para, en un proceso de estenosis continua, transformarlos” (Memoria concurso: Arq, 2007)

El proyecto avanza sobre la antigua trama viaria y la incorpora, en una lógica de acumular todos los espacios libres: acera y calzada dejan de serlo para incorporarse al espacio Parque, sumando áreas.

La acera, la calzada, el espacio vacío es el mismo. El proyecto atribuye un nuevo sentido cobran un nuevo sentido al espacio mismo espacio que por fuerzas diversas se veía desmenuzado, dividido y reducido.

Una lección aplicable a otro ámbito de este proyecto es lograr la **UNIDAD** del espacio, o sea la unificación de todo el espacio disponible, pero no para llenarlo de elementos sino para dejarlo como tal, libre, vacío.

El proyecto construido valoriza este vacío y lo mantiene como tal, simplemente lo acota para darle escala, la intervención se limita a incorporar un plano de soporte que es el responsable de unificar el espacio, en ese plano ubica una grilla de árboles que generan un nuevo plano elevado, un plano que dota de confort ambiental al espacio, manteniendo el “vacío” del que tanta necesidad tenemos para vivir bien.

## Parque General Liber Seregni

El Parque formaba parte de un Proyecto Urbano que conectaba Av. Italia con la bahía de Montevideo (que se enlaza con la transformación del acceso norte de la ciudad en el que se inscribe el Parque Portuario) y creaba la Av. Liber Seregni como estructuradora trazada sobre la actual calle La Paz. Se generaba entonces un corredor verde Goes –La Paz que exigía expropiar 10 cuadras por dos manzanas. Esta ambiciosa remodelación urbana que hubiese permitido “coser” trozos de ciudad que hoy se encuentran desconectados pese a estar muy cercanos finalmente fue descartada por falta de recursos.



Fig.42- Esquema de proyecto corredor Goes-La paz

## Los retos del programa

El proyecto surge de la confluencia de intereses del gobierno departamental-a través de su modelo descentralizado, del presupuesto participativo y de los vecinos del barrio Cordón Norte, coincidentes en la necesidad de un espacio verde y recreativo para revitalizar el área. La decisión estratégica para concretarlo consistió en vaciar la mayor parte de una manzana de gran área y con historia ocupadas por la Estación Central de Tranvías.

La manzana en que se ubica el Parque abarca 17.182m<sup>2</sup> y corresponde a dos padrones, uno pequeño de 630m<sup>2</sup> en la esquina de Victor Haedo y Joaquín Requena, donde se ubicaba la parte noble de la Estación Central de Tranvías, correspondiente a las antiguas oficinas . El segundo en mayor área, 16.552m<sup>2</sup> ocupado por los talleres y galpones de tranvías que cuando dejaron de funcionar los ocuparon los trolebuses y finalmente, fueron depósito de la Comuna capitalina al abandonarse el transporte público eléctrico. Este catastro se puede leer en la morfología actual ya que la esquina fue reciclada manteniendo la fachada exterior intacta. En la misma existía un Centro Cultural que continúa funcionando integrado por la Biblioteca Municipal María Stagnero de Munar y la Casa del Vecino.

El proyecto se pone en marcha en el año 2007, por un grupo de vecinos debido a la infección de ratas que los galones presentaban promueven a través del Presupuesto Participativo la demolición de los mismos.

Esto se demuelen rápidamente, manteniéndose el muro perimetral.

El proyecto es desarrollado por la División Espacios Públicos, Habitat y Edificaciones de la Intendencia de Montevideo, a través del Servicio de Planificación, Gestión y Diseño, durante el año 2008.

El proyecto inicial busca mantener el muro como cierre, pero el mismo fue demolido en forma inconsulta, comienza entonces un nuevo proyecto con el terreno abierto al entorno urbano, extrovertido.

“El programa se trabajó intensamente desde el Centro Comunal Zonal 2, organizaciones barriales y consejos vecinales, ya que el barrio se

encontraba nucleado y organizado con demandas específicas para el Parque: canchas de fútbol, circuitos aeróbicos, proyecciones para la biblioteca y mucho espacio verde con árboles y tapiz vegetal” (Arq. Lopez, 2014)

La administración financia el Parque con el dinero obtenido del remate público de tierras municipales en el barrio Carrasco y demanda al equipo proyectista del Servicio de Planificación Gestión y Diseño dirigidos por el Arq. Carlos López que incluya un memorial del General Liber Seregni, líder de la coalición Frenteamplista.

#### La poética conceptual de partida

La toma de partido estuvo condicionada por la presencia de los muros de contención de las fosas de los talleres que en forma paralela horadaban el terreno. El equipo proyectista opta por conservarlos en una actitud alineada al “land art “ en cuanto a utilizar elementos que el lugar ofrece para realizar una intervención sin requerir objetos ajenos al paisaje donde se inserta.

La poética conceptual de partida se asocia al elemento agua, que se ubica en una posición central dentro del Parque, entre los muros de contención de las fosas de los talleres como un gran espejo y oficia de remate visual de la calle Paysandú.

El eje de agua articula en dos sectores al Parque y permitía el atravesamiento del mismo siguiendo el borde del estanque , a cuya vera se ubican pérgolas para sombra y gradas de contemplación. Se observa un eje secundario que atraviesa el espejo de agua en forma ortogonal, cual *cardus* y *decumanus*, replicando la regularidad del damero urbano.

El área dura se ubica en el extremo triangular de la manzana trapezoidal de forma de recomponer un cuadrado dentro del cual se incorpora el área verde, la vegetación arbórea, el Parque propiamente dicho, reservando la esquina de Victor Haedo y Martín C. Martínez como plaza seca.



Fig 43- Perspectiva aérea

La perspectiva aérea muestra plantaciones de árboles de la misma especie según una trama geométrica, con especies de interés otoñal como *Tilia tomentosa* “Tilos”, los cuales presentan una coloración muy interesante en el otoño y aportan perfume en primavera con sus hipsófilos muy perfumados. A la derecha se observan un grupo de *Pópulus alba var. nivea* “Álamos plateados”, y la plantación de árboles de alineación de calle sobre las veredas frentistas al Parque de manera de alejar las fachadas. Por delante del espejo de agua y en dirección nort-sur se observa una alineación de *Taxodium distichum* “Ciprés calvo” cuya otoñada se aprecia por los tonos ferrosos que toma el follaje, palmeras próximas al espacio de pavimento duro y *Pópulus* piramidales contra la fachada del centro Cultural.



Fig. 44- Perspectiva a horizonte normal

En esta perspectiva a horizonte normal se observa la conformación morfológica del eje de agua. Remata en una cascada que desborda desde un estanque superior. El estanque inferior se resolvía como un espejo de agua de escasa profundidad y asociado al mismo un espacio de contemplación y relax con gradas de hormigón y pérgolas metálicas. A ambos lados, el área verde con árboles caducos de manera de generar una peluse agradable tanto en invierno como en verano.

Se observa el atravesamiento del eje secundario el cual se desmaterializa por las diferencias de niveles, evidencia una evolución con respecto a la perspectiva aérea donde el cruce no estaba muy definido.

Surge un cambio en la ordenación paisajística del componente vegetal. Al final del estanque superior, se observa una composición de arbustos y árboles de diferente porte, coloración de follaje y textura que generan un remate pintoresco de las visuales dirigidas hacia la cascada. El estanque superior oficia entonces de estanque reflectivo permitiendo que esta composición se duplique mediante el reflejo a determinadas horas del día. Esta composición armónica conforma una “pantalla” frente a la edificación del entorno, alejándola.

La perspectiva muestra algunos de los recursos que conforman la propuesta finalmente construida como son; la cascada por desborde del estanque superior a un estanque inferior, las gradas de hormigón lustrado y la pérgola metálica que permite acondicionar el espacio, otorga escala y enmarca las gradas.

Esta resolución fue descartada por “existir una voluntad política expresa que el espejo de agua fuera más preponderante, adquiriera mayor importancia y creara el gran efecto visual del Parque “ (Arq. Lopez, 2014).

Por ese motivo esta resolución hundida se desestimó y en consecuencia el ojo de agua se traslada a la ubicación actual, en la zona más alta del terreno, perdiéndose la perspectiva profunda que le otorgaba la apertura de la calle Paysandú, la cual se flechaba en dirección oeste-este de forma de darle oportunidad al tránsito vehicular de contemplar el gran estanque.

Pierde también el relativo aislamiento del tránsito, en esta ubicación central quedaba protegido por la vegetación de ambos lados que establecían una zona “buffer”, aislando al usuario acústica y visualmente del tránsito vehicular de las calles Víctor Haedo y Daniel Muñoz, principales arterias de salida del centro capitalino.



Fig 45 – Perspectiva a horizonte normal

En la siguiente propuesta el agua no se utiliza como artificio estético sino que se plantea como un ecosistema húmedo, con vegetación lacustre y vegetación de borde como son los *Salix elegantísima* que se aprecian en la perspectiva. Un borde del estanque se resuelve con un amplísimo deck de madera que penetra en el mismo a modo de muelle y presenta equipamiento asociado, con lo cual éste gana en irregularidad, no es más el espejo purista, que se debe mantener inmaculado sino se lo proyecta como un estanque ecológico con vegetación que purifique el agua y árboles y vegetación en las márgenes que generan espacialidades

diversas. Otorga al usuario la posibilidad de estar muy cerca del agua al plantearse el deck como borde del estanque.

Los muros de las fosas pasan a formar parte del espacio verde como muros bancos que delimitan diferentes sectores. La propuesta de plantación es más libre, conformando escenas pintorescas con árboles de diferentes especies, portes y texturas, destacando cuatro *Washingtonias robustas* en segundo plano.

La voluntad proyectual de incluir gradas que balconean sobre el estanque se mantiene, pero éstas no forman un *continuum* de cemento sino que son fajas de altura adecuada para sentarse. Las gradas también se naturalizan intercalando sectores de césped como se aprecia en el primer plano de la perspectiva.

Se incorpora una pérgola de doble altura, con tramos de semisombra que en un lenguaje muy similar al definitivo, crea una zona de estar, de relax, de contemplación de la escena bucólica que se propone, con las ramas de los sauces tocando el agua y vegetación que ablanda y da escala a los diferentes rincones que se generan en el estanque.

Este proyecto apuesta a la “naturalidad” no solo por el ecosistema húmedo sino por una plantación que abandona la rigurosa geometría y se plantea más libre, quiere recordar la naturaleza, propone espacios más próximos, más íntimos y a la vez más vivos donde conviven diferentes especies, permitiendo de este modo una mayor diversidad: de flores, de frutos, de insectos que polinizan, de mariposas, de pájaros.

Este proyecto se aleja del dominio de la racionalidad e introduce el paradigma ecológico como embrión de nuevas políticas de paisaje.

Proponía un nuevo camino; conjugar arte y ecología en el diseño del paisaje, lamentablemente descartado por las duras críticas relacionadas con por el mantenimiento que el estanque ecológico podría exigir.

Obliga a la reflexión, ya que cualquier intervención requiere de cuidado y mantenimiento, los grandes parques urbanos hace cien años asumieron desafíos mucho más complejos como el lago del Parque Rodó, con su isla

de la música y el escenario acuático. El gobierno departamental que apuesta a la ecología urbana, al reciclaje y tiene campañas específicas al respecto, no fue capaz de asumir que un Parque del siglo XXI ha de ser necesariamente complejo porque tiene que incluir los valores tradicionales de la utilización pública y la belleza, y, al mismo tiempo, tiene que ser coherente con las leyes ecológicas y las problemáticas medioambientales.

En definitiva el gobierno departamental no fue capaz de asumir una nueva política de paisaje, coherente con su discurso.

#### La propuesta de ordenación espacial

---

“Desde un enfoque inclusivo del esparcimiento”, el proyecto articula tres sectores destinados a Plaza conmemorativa del General Liber Seregni (que mantiene su ubicación original en la esquina de Víctor Haedo y Martín C. Martínez); actividad física recreativa sobre el sector este y Parque con tapiz vegetal y árboles formando conjuntos, “con un repertorio de equipamientos que contempla múltiples alternativas de ser y estar en el espacio público” (Carmona, 2012)

La plaza ubicada en el sector más elevado, comprende una sucesión de espacios, el área de homenaje a Seregni, en el triángulo rehundido formado por la diagonal de Víctor Haedo y la intersección con el damero del Cordón. A continuación gradas bajo una pérgola de doble altura y un espacio libre por delante conforman un gran anfiteatro hacia el espectáculo brindado por el estanque de aguas danzantes y la cascada.

Fif 46- vista desde explanada



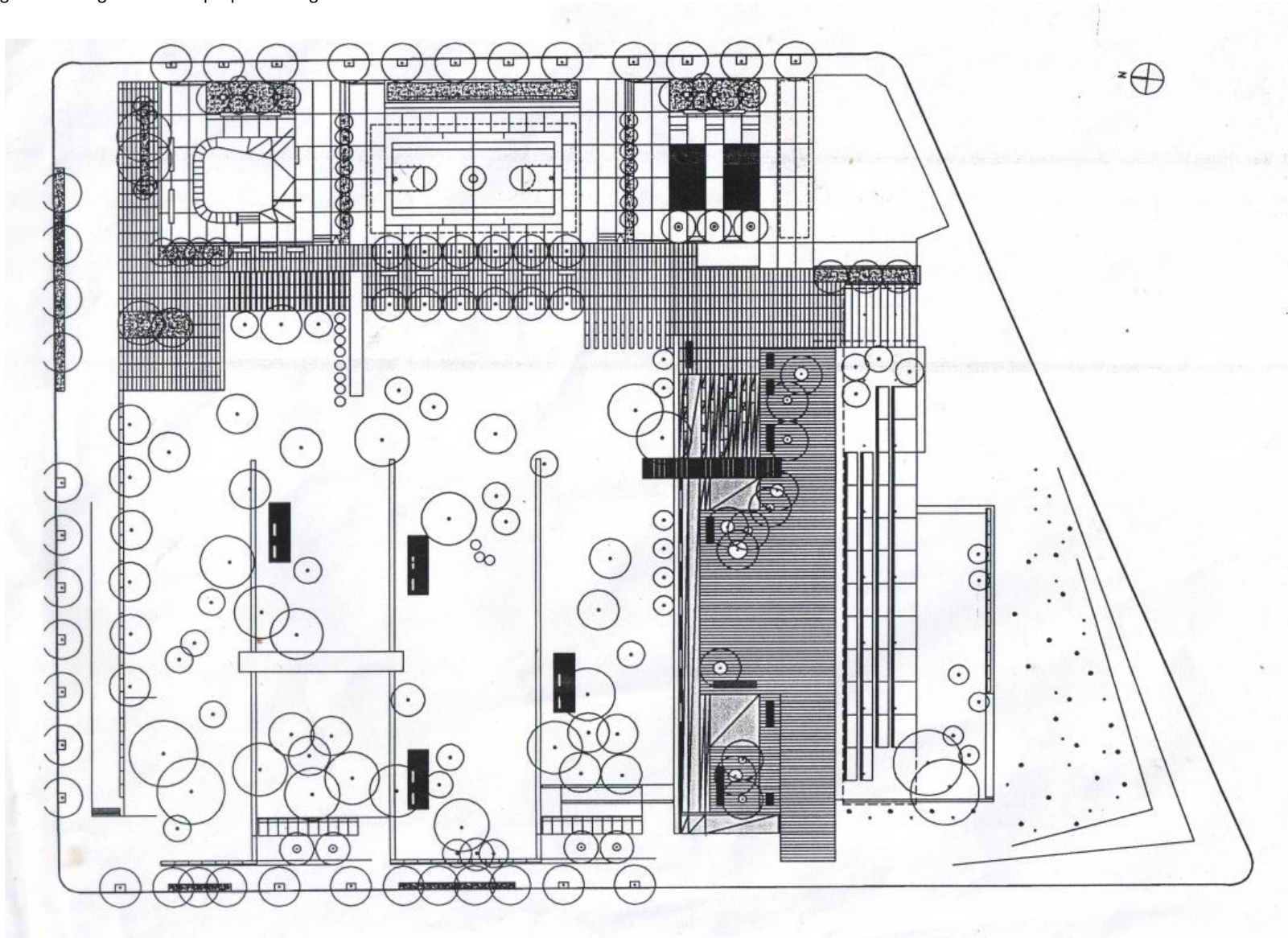
La plaza se articula con el sector de actividad física recreativa a través del edificio de las antiguas oficinas de la Estación de Tranvías a partir de la cual se despliega una batería lúdica-recreativa-deportiva con aparatos para ejercicios al aire libre, juegos infantiles, cancha polideportiva y pista de skate o bikers.

La circulación principal en sentido norte-sur sirve a esta sucesión de equipamientos y los separa del sector Parque propiamente dicho.

El Parque, área con tapiz vegetal y donde se concentra la vegetación arbórea está arquitecturizado por los contrafuertes de las antiguas fosas que separan fajas con distintas pendientes. Con el manejo de la topografía, las fajas se vuelven físicamente y visualmente independientes, ampliando la percepción espacial del parque y sustrayéndolas del entorno urbano.



Fig. 47-Planta general de la propuesta original



## Manejo de la superficie y materialidad

- Planos sucesivos que se van adaptando a la topografía.

El sitio presenta una fuerte pendiente hacia el norte, dado su proximidad a la Av. 18 de julio trazada sobre el lomo de las estribaciones de la Cuchuilla Grande, presenta entre ambos extremos una diferencia de nivel de aproximadamente 5 metros. Esta topografía fue explotada por el equipo proyectista como un potencial, mediante el manejo de la superficie en diferentes planos horizontales que van descendiendo desde Víctor Haedo hacia Daniel Muñoz, generando diferentes terrazas que dividen funcionalmente el espacio.

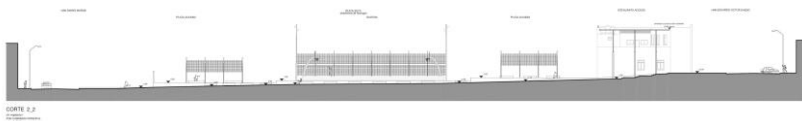


Fig. 48-Corte longitudinal

### ESPACIO PLAZA

Absorbe la primer terraza o espacio funcional presentando entre la calle Víctor Haedo y el estanque una diferencia de nivel de 1.45m, en el cual se suceden:

- A) espacio conmemorativo de homenaje al General Liber Seregni en un plano hundido 40 centímetros con la calle, presenta en el ángulo agudo tres escalones/rampa que lo desconectan del tránsito y permiten por su trazado recomponer el ángulo recto, que sitúa al visitante de frente a la estela conmemorativa del General.

Presenta una materialidad contundente dada por el hormigón lustrado que resalta la luminosidad del mismo, solo interrumpido por estilizadas columnas de iluminación.



El mismo es un plano vacío, un preámbulo a la gran escenografía del parque, del cual queda independizado por un largo banco, un límite, sitúa al usuario hacia la plaza, de espaldas al verde.



Fig. 49 y 50- Plaza conmemorativa

- B) anfiteatro/gradas para descanso y pérgola de doble altura  
Cuatro bandas paralelas de hormigón lustrado de un metro de ancho a diferentes niveles, con un pequeño talud verde, definen un anfiteatro hacia el Parque.



Fig 51- Bandas del anfiteatro

Tramos de dos escalones facilitan pasar de una grada a otra. Este anfiteatro resulta sumamente incómodo para sentarse por el talud que impide colocar los pies en posición horizontal, necesariamente obliga al usuario a sentarse con las piernas estiradas. Segundo, carecen de respaldo motivo por el cual la posición es ergonómicamente molesta. Creo que se proyectó pensando el talud como respaldo, colocando el cuerpo relajado con piernas y pies en la faja, en un posición similar a una reposera de sol, la gente no lo usa así, prefiere mirara la vista, se sienta no se acuesta. El escurrimiento de pluviales se da de una faja a la otra, arrastrando la tierra del talud y ensuciando las fajas para sentarse. Esto provoca que con el tiempo el talud verde no conserve la pendiente y se deslice hacia las fajas de hormigón disminuyendo su espacio útil.

El mantenimiento del mismo ha resultado muy oneroso, en reiteradas visitas he encontrado personal regando y buscando recomponer el mismo, cuando se debiera analizar una solución definitiva.



La pérgola de doble altura le da escala, le otorga cierta protección de la radiación solar arrojando un tamiz de sombra muy agradable, que hacen que el espacio sea sumamente disfrutable.

Fig.52 y 53- Anfiteatro

### C) explanada y escenario

La explanada es un espacio libre enfrente al cual existe una gran plataforma destinada a performances artísticas, musicales, de danza, proyección de cine al aire libre, que hacen del espacio el gran dinamizador cultural del parque.

En el proyecto original el plano se resolvía con un pavimento natural, un deck de madera dura (lapacho) el cual se suprimió.

El pavimento final se resuelve en monolítico lavado hecho in situ que busca romper la ortogonalidad dominante con curvas y cambios de color, siendo el único elemento de todo el parque que escapa a la homogeneidad del cemento.

Fig 54-explanada y escenario



### D) estanque con aguas danzantes, cascada y fuente seca.

Principal atractivo de la plaza, obedece a una voluntad política expresa de crear un efecto visual de gran impacto. Respondiendo a esta voluntad el equipo proyectista abandona el ecosistema húmedo, al igual que la gran superficie de deck de alto costo inicial y de mantenimiento. El ahorro en estos rubros posibilitó incorporar el juego de aguas danzantes, la cascada y la fuente seca que otorgan gran dinamismo al Parque.

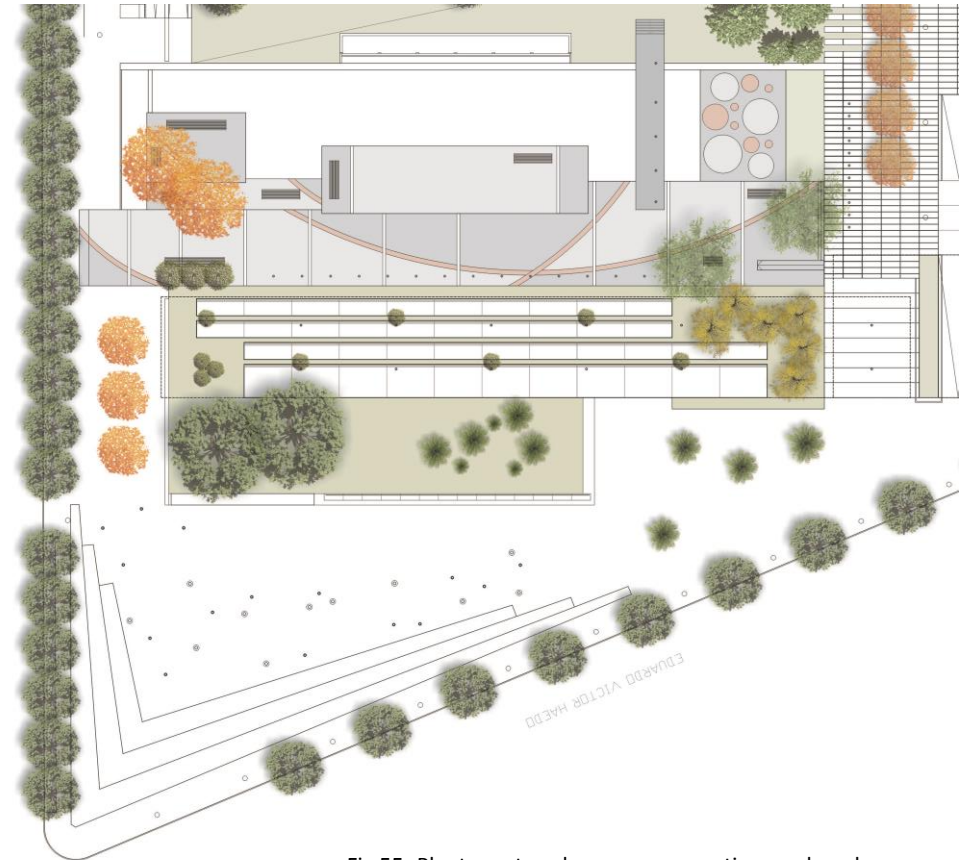


Fig 55- Planta sector plaza conmemorativa, explanada, escenario y fuentes danzantes

Resuelto con un estanque superior donde se ubican las toberas de los chorros, desborda generando una cascada en un estanque inferior, situado en el espacio Parque.



Fig.56

El agua como elemento de diseño y composición de espacios ajardinados tuvo su apogeo en las villas renacentistas y a partir del mismo fue evolucionando. André le Notre marca un hito ineludible con la composición de fuentes y espejos de agua que incorpora en Versalles. En Montevideo, el Parque Batlle presenta una rotonda con una espectacular fuente, pero la proximidad e impacto de este juego de aguas danzantes supera cualquier expectativa que se haya tenido para el espacio.

El agua en tanto elemento natural es trasmisora de diferentes sensaciones: frescura, relax, sonido. El agua potencia nuestros sentidos; el sentido del olfato es más intenso con la presencia del líquido elemento, profundizando los perfumes; el sentido auditivo, desde el murmullo de la cascada al estruendo de los surtidores. El sentido visual sea quizás el más impactado por los las aguas danzantes, la belleza del chorro abrirse y repicar, la luz y el brillo de las columnas de agua, la descomposición de la luz los días de sol, el viento que despeina el chorro,

la escena se transforma con el espectáculo vibrante del agua en movimiento.

Las aguas danzantes presentan diferentes chorros e intensidades lo que permite variar los efectos, generando intereses diversos en el tiempo.

La fuente seca es otro atractivo estival, muy disfrutada por los niños y no tan niños. Ubicada sobre un extremo del estanque hacia el interior del parque, los chorritos emergen dentro del sector de monolítico lavado, que presenta un diseño en círculos concéntricos a las boqueras.

El sistema de fuentes danzantes ha sufrido transformaciones ante el vandalismo y mal uso del estanque, que obligó a colocar rejillas para evitar que roben los terminales de bronce. Esta rejilla ha desmerecido mucho la situación paisajística sobre todo cuando la fuente está apagada, dado el protagonismo que adquiere.

Fig 57





Fig. 58 Fuente danzante

El estanque queda dividido en dos por una pasarela que invita a transitarla pero que culmina bruscamente en una escalera que conecta con el sector siguiente. La misma incorpora la madera a través de un pavimento de deck ( pino con tratamiento CCA.), presenta faroles de



diseño náutico en la margen derecha.

La pasarela es muy usada debido quizás al balcón que ofrece cuando culmina. La escalera que se aprecia en la foto resuelta en metal y escalones de madera es a mi criterio el elemento peor resuelto en cuanto al diseño, la funcionalidad y la seguridad de la cual carece absolutamente.



Fig 60-Escalera que vincula pasarela con sector parque

El tránsito a través de esta pasarela ha llevado a la incorporación de un elemento de refuerzo en el área de tapiz vegetal para soportar el intenso uso, se ha adicionado un área de Green block que cierra el circuito hacia la circulación principal.

Fig. 59-Pasarela

## ESPACIO PARQUE

Área de pavimento blando, con tapiz vegetal predominante, el área “verde”, que la mentalidad asocia con el parque convencional del S. XIX, con gran cantidad de árboles dispuestos de forma de componer escenas. No presentan diferencias apreciables del punto de vista formal ni tampoco fueron caracterizados con el vegetal, resultando espacios muy usados por el público pero sin valores espaciales propios salvo el ser una gran “peluse” donde relajarse.

Es el sector más extenso, “se encuentra dividido en cuatro fajas por largos muros de piedra vestigios de las antiguas fosas de reparación de los trolebuses, materializados como contrafuertes de piedra, separan las fajas con distintas pendientes que excavan en el terreno hondonadas verdes que buscan evadirse del entorno.” (Carmona, 2012)



Se talla una nueva topografía usando los vestigios de las fosas como elementos de contención, con sectores horizontales y sectores en talud sucesivamente. Este recurso independiza un sector del otro y al desconectarlos visualmente el área parece más amplia. En los extremos contra Martín C. Martínez se genera el mayor desnivel en el cual se ubican “rincones” que han sido acondicionados como espacios de picnic con mesas y banquitos.

Los muros divisorios recubiertos de piedra laja en listelos presentan una textura interesante que no ha sido ajena al vandalismo, presentando sectores ausentes que resultan muy antiestéticos.

Fig 61 y 62- Espacio parque



Fig 63- Planta con vegetales y equipamiento del sector parque



Fig.64



Fig.65

La conexión con el nivel de la vereda se resuelve con escaleras y rampas, haciendo el mismo accesible, excepto por el pavimento suelto que remata el talud en pendiente que hace imposible el deslizamiento con elementos rodados



Fig-66



## ESPACIOS PARA ACTIVIDAD ES FÍSICO-RECREATIVAS

Sobre el borde y alineados con la calle Joaquín Requena, se desarrollan en tres planos sucesivos que van tomando la pendiente, ordenandos según la actividad de mayor impacto, ruido, velocidad sobre Daniel Muñoz a menor.

Un primer espacio contiene la pista de skate y bicicrós e incorpora como artificio un muro para grafitis, todo resuelto en hormigón armado, rápidamente apropiado por los usuarios que le aportaron vida y color.

La desconexión entre un sector y otro se supedita al elemento vegetal, una alineación de *Pópulus nigra cv. itálica* y *Pópulus alba var. Pyramidalis*, Álamos piramidales negros y blancos, forman una pantalla visual e independizan las actividades.

El espacio intermedio aloja la cancha polideportiva, piso y gradas de hormigón, arcos y tableros ofrecen la posibilidad de prácticas y partidos de handball, fútbol y basketball. Una malla de acero galvanizado de 5m de altura permite que la pelota siempre esté contenida y no lastime a los demás usuarios del parque.

El sector más tranquilo y protegido nuclea juegos infantiles, estación con aparatos deportivos y mesas para juegos de adultos relacionado y vigilado por el Centro de Vecinos, la Biblioteca y la oficina de los cuida parques. La edificación que contiene a estos últimos conforma un cierre y aporta resguardo de los vientos. El color amarillo de su fachada, el color del pavimento flexible y el equipamiento metálico pintado en tonos estridentes torna alegre al sector.

Una tira verde con vegetación arbórea de interés ornamental, oficia de cierre y lo desvincula del entorno urbano.



Fig.67



Fig.68



Fig.69



Fig.70-Plaanta sector equipamiento deportivo



Fig 71- Circulación principal

#### ACCESO / BANDA DE CIRCULACIÓN EN RAMPA

El acceso al Parque se recuesta en la edificación de la esquina, una pérgola que supera la altura de la vecina lo enmarca y le da visibilidad.

El desnivel se resolvió por medio de una pequeña rampa lateral que lo torna accesible y una escalera principal con escalones largos y en pendiente con contrahuellas pequeñas. Luego se transforma en una gran rampa de 5 metros de ancho, que acompaña la pendiente natural del terreno y forma la circulación principal, orientada norte-sur, tiene un doble rol, por un lado es el nexo vinculante que permite acceder de un espacio a otro de la plaza y el parque y por otro oficia de bisagra con el área de actividad físico-recreativa y el espacio verde.

Formada por pavimento mixto, semipermeable de baldosones de hormigón (0.50m por 2m) realizados in situ con césped en las juntas, articula correctamente ambas áreas en donde el hormigón se descompone en piezas y el verde penetra en las juntas.

Calificada por el vegetal, únicamente en el sector que enfrenta la cancha polideportiva, presenta una doble hilera de *Tabebuia impetigosa* “Lapacho rosado” de gran impacto por su densa y colorida floración rosada en primavera, aún en estado juvenil no aportan destaque ni ornamentan.

Esta circulación está equipada con iluminación para peatones situadas en su eje que presentan un protagonismo excesivo, como equipamiento complementario se ubican bancos de hormigón con asiento de madera, los cuales por su posición enfatizan el sentido longitudinal de la banda. La misma es un mero espacio para circular, no aporta valores al espacio, no conforma un paseo ni una *allé* de interés.

## Orientación espacial de las singularidades y artificios

La ordenación espacial estuvo regida por la consigna de obtener la mayor superficie de área verde posible.

Un parque tiene el desafío de lo instantáneo pues no se pueden esperar 20 años a que crezcan las especies plantadas, por eso el peso de los artificios, las arquitecturas emergentes como son:

### ❖ pérgola de doble altura

Surge en base a las cerchas de los galpones que en algún momento del anteproyecto se pensaban incorporar a la propuesta, desechadas éstas, es finalmente proyectada en clave moderna. Cumple dos roles: continuar la construcción de la parte noble de la antigua Estación de Tranvías y enmarcar la gran panorámica que desde este punto se visualiza.

Formada por caños redondos como elemento de sustentación y perfiles de hierro como vigas, incorpora sectores con celosía de metal que brinda un tamiz de sombra a las gradas, es un cielorraso permeable.



Fig.72-Pérgola

Resuelta en dos niveles, el sector más bajo que acompaña las gradas es el preponderante, mientras que el de mayor altura enfatizar el acceso. La misma presenta una calidad de diseño remarcable, sencilla y contundente. La esbeltez de los soportes, la horizontalidad de las vigas y el ritmo variable de las celosías tienen el “justo equilibrio”.

### ❖ estanque con fuente de aguas danzantes y cascada.

La pérgola, las gradas, la explanada y el estanque forman una unidad, un gran belvedere que balconea hacia el paisaje pintoresco, con la fuente, el área verde y la gran visual urbana desde un punto alto. Lugar de descanso y que admite muchos usos, no predispone al usuario sino que admite una apropiación diversa.

Fig.73-Vista general Pérgola, Anfiteatro, Fuente de aguas danzantes, visuales lejanas



❖ **muro de grafitis**

Otro artificio es el muro de grafitis que da respaldo a la pista de skate, tiene como función cerrar y referenciar el espacio. Construido en hormigón, con una volumetría interesante presenta hacia la derecha una ventana-rama por la cual se cuele la vegetación que se plantó por detrás hacia Daniel Muñoz. Los usuarios lo han grafitado, también la pista, volviendo el mismo dinámico pues los dibujos mutan en el tiempo.



Fig. 74 pista de skate



Fig. 75-Muro de cierre

**Memorial del General Liber Seregni**

El espacio conmemorativo se ubica en la esquina de las calles Requena y Víctor Haedo. Corresponde a la zona más alta del parque, presenta una perspectiva abierta, que voluntariamente se mantuvo libre. Espacio reflexivo, solo presenta palmeras y un bosque de columnas de luz.

Escapa de la tensión de la calle Haedo por la resolución hundida, espacio neutro y de gran carga simbólica, orienta al visitante ajeno a nuestro pasado y enseña a los más jóvenes, dotando de sentido a la nominación del Parque. En una estela en el piso se reproduce el texto de una carta escrita en prisión por el General Liber Seregni a su esposa. Un murete y un gran banco lineal le hacen de fondo y destaque por la iluminación nocturna.



Fig.76-Estela del general

**Edificio de las antiguas oficinas de la Estación Tranviaria**

Recuperado como Casa de vecino y Biblioteca y oficina. Testimonio de buena arquitectura de fines del siglo XIX, puesto en valor por el color de sus fachadas, que aportan calidez, en especial la medianera a la plaza de amarillo cromo. Funcionalmente cierra la esquina y da remate al espacio conmemorativo que adquiere el sentido de " plaza"

## Manejo del elemento vivo

El parque presenta un arbolado perimetral (salvo en la esquina de Víctor Haedo con Martín C. Martínez en la plaza conmemorativa), que evidencia la voluntad de aislarse del entorno mediante una cortina vegetal. El perímetro se plantó con *Platanus occidentalis* "Platano". Estudiando los recaudos y la evolución del proyecto aparece en la Memoria de la Licitación pública del Acondicionamiento Paisajístico, 93 *Aésculus hippocastanum* "Castaño de la India" donde se ubicaron los Plátanos. No se pudo investigar a qué obedeció el cambio de especie, deduzco que fue por la inexistencia en viveros de una cantidad de ejemplares suficientes para incorporar, dado que esta especie no es tan común. La misma habría caracterizado al Parque destacándolo del entorno, sobretodo en primavera " (Aésculus) género de árboles notables por su floración ...(con respecto al *Aésculus hippocastanum*) árbol de buen tamaño y amplia copa que puede elevarse en nuestro medio hasta 20metros o poco más... flores blancas con tintes rojizos, dispuestas en gruesos panículos" (Lombardo, 1954) . Esta especie es la que da las castañas comestibles muy comunes en España, en el dibujo anexo se aprecian las mismas con una epidermis blanda, verde con equinos, que contiene en su interior el fruto seco, comestible y muy apreciado.

Fig. 77- Dibujo de hoja, flor, fruto y ramilla con yema de *Aésculus Hippocastanum*



Esta especie tiene un elemento más a favor, presenta una otoñada de gran valor ornamental por el tinte rojizo que toman sus hojas, de las más espectaculares, por lo cual no haberla incorporado como límite privó al Parque de un ornamento genuino.

Por su parte, el Plátano, especie arbórea predominante en Cordón Norte como árbol de alineación de calle, recompone la imagen del barrio, lo cual también es válido. Para enfatizar esta voluntad de recomponer el túnel de árboles que es típico se plantaron las aceras frentistas a la plaza también con Plátanos que hoy en día presentan un excelente desarrollo.

Sobre D. Muñoz en la acera del parque incorpora una nueva especie, perteneciente al género Pinaceae, se trata de *Pinus patula*, conocidos como "pino llorón", responde a la voluntad del Ingeniero Priore, Ingeniero asesor del proyecto, de crear un fondo siempre verde, según me fuera manifestado en la entrevista por el Director del proyecto Arq. Carlos López.

Esta especie desarrolla en nuestro medio alturas de 15-18metros y desarrollan (de contar con el espacio suficiente) una copa vagamente cónica abierta en la base. Debido a la orientación, éstos van a arrojar sombras importantes sobre el parque que en la estación invernal, generando áreas en sombra permanente, muy frías, en donde el tapiz vegetal se va a ver desmerecido y la situación ambiental no favorable a los usuarios.

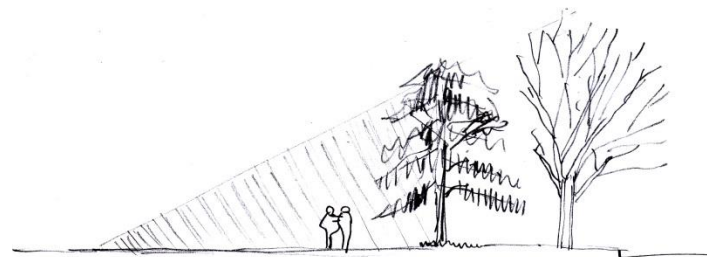


Fig.78-Daniel Muñoz Esquema de situación ambiental con sombra arrojada por *Pinus patula*

Analizando el componente vegetal fuera del espacio "Parque", área con tapiz vegetal verde, encontramos diferentes composiciones.

### ALINEACIONES

Considero como alineaciones aquellos conjuntos formados por cuatro ejemplares o más dispuestos según una línea, que en el Parque solo toma posiciones ortogonales al catastro, no investiga diagonales que acentúen fugantes, ni alineaciones curvas en donde los follajes o floraciones destacadas se solapen amplificando el efecto paisajístico.

- a) **Circulación principal**, presenta tres alineaciones que se suceden a lo largo de la rampa, en sentido sur-norte se ordenan de la siguiente manera.

Al inicio sobre la Plaza conmemorativa presenta cuatro *Gingko biloba* "Árbol de los 40 escudos" cuyo valor ornamental es una otoñada absolutamente amarilla, no destacará por delante de la Casa del Vecino pintada con el mismo color, ya que no ofrecerá el contraste pertinente.

Al borde de la circulación principal y como cierre del espacio de actividades para niños y adultos mayores encontramos una alineación de *Liquidambar styraciflua*, árbol caducifolio, presenta un notable color rojo en su follaje al final del otoño debido a los pigmentos que degradan la clorofila, siendo de las especies más destacadas que se dan en nuestro medio, permitirá el ingreso del sol al área recreativa en el invierno y otorga una sombra tupida y densa en el verano, creando un microclima en el sector junto con las edificaciones y las demás especies que lo cierran, conforma del punto de vista ambiental un área muy bien resuelta y acondicionada por los vegetales implantados.

Como última alineación, el tramo central de la circulación presenta una doble alineación de *Tabebuia impetigosa* "Lapachos rosados" especie de gran valor ornamental por su impacto floracional en primavera. Esta especie pertenece a la familia Bignoniaceae, siendo una de las características de la misma sus flores vistosas, dispuestas en racimos

terminales y corola acampanada color rosado. De prosperar adecuadamente generarán un túnel rosado durante el mes de setiembre.

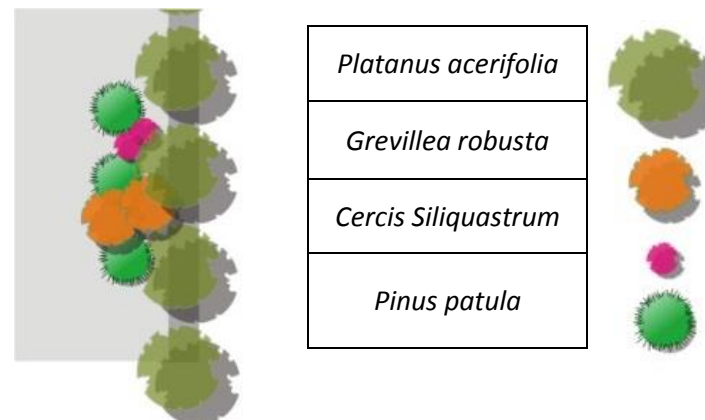
- b) **Alineaciones como pantallas visuales sectorizando área polideportiva**

La desconexión entre un sector y otro se supedita al elemento vegetal, se plantó una alineación mixta formado por especies de alto desarrollo vertical, porte fastigiado y follaje caduco. Compuesta por *Pópulus nigra cv. itálica* y *Pópulus alba var. pyramidalis* "Álamos piramidales" en forma alternada que forman una pantalla visual e independizan las actividades. En el invierno pierden ambos su follaje quedando la pantalla calada.

### CONJUNTOS PINTORESCOS

Vinculados más al barrio que al parque en dos sectores, (al costado de la pista de skate y al costado del área de juegos de niños y adultos respectivamente) se ubicaron mesas de ajedrez, acompañadas de un conjunto de vegetales en esmerada composición. Combina especies persistentes y de gran porte, *Pinus patula* y *Grevillea robusta* junto a especies de porte arbustivo y de intensa floración otoñal como el *Cercis Siliquastrum*, que llenará el espacio entre los troncos de los pinos.

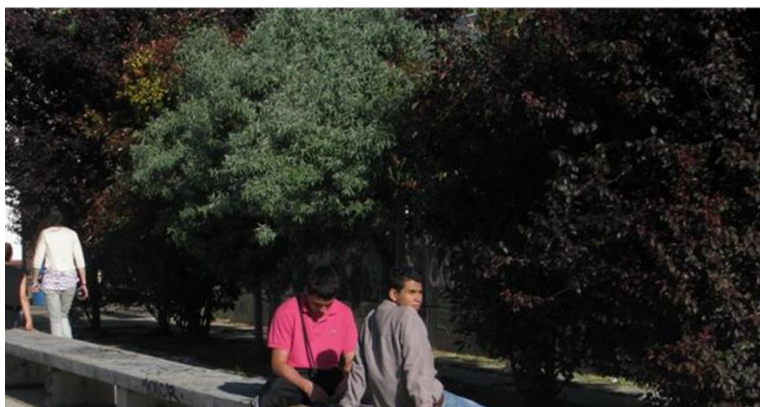
Fig.79- Sector de vegetación



Una interesantísima composición formada por dos especies, engalanan la fachada del muro de grafitis, hacia el barrio. *Eleagnus angustifolia* “árbol de la plata”, por tener “ tricomas escamosos argénteos en ambas caras, raleados en la superior y fuertemente cubierta en la inferior, dándole colorido plateado” (Lombardo, 1954)

En contraste cromático se plantaron dos *Prunus cerasífera var. Pissardii* “Ciruelo rojo” de follaje bordeaux intenso.

Ambas especies son caducifolias por lo cual este destaque solo se observa en temporada estival.



EL VEGETAL AISLADO

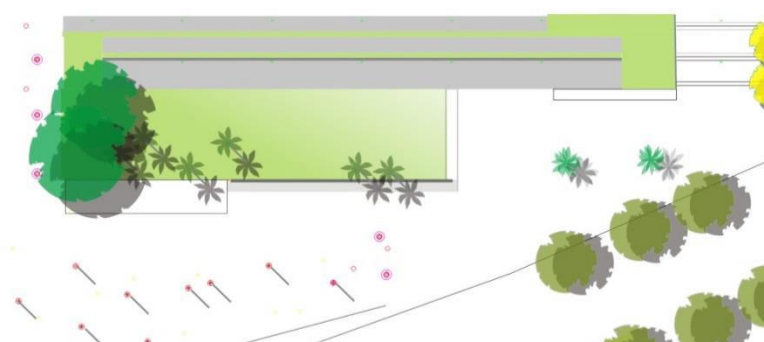
Fig.80- plantación ornamental

**Palmeras y gramíneas en el área conmemorativa**, el vegetal tratado como elemento de destaque.

Dos ejemplares de *Washingtonia robusta* rompen la monotonía de columnas en la plaza conmemorativa, en su base *Pennisetum villosum* permiten cubrir el área destinada a la plantación, asimismo ablandan la rigidez del pavimento con sus inflorescencias vellosas al ser mecidas por el viento.

El espacio verde por detrás de la estela conmemorativo presenta únicamente dos especies, lo que permite el destaque individual de cada una, *Syagrus romanzofiana* “Pindó” oriundas de nuestra flora honran al general, junto a dos ejemplares del árbol mencionado en la carta transcrita en la estela, *Phytolacca dioica* “Ombú” característico de nuestro paisaje campero.

Fig.81-Plaza conmemorativa-detalle d plantación



Phytolacca dioica

Washingtonia robusta

Syagrus romanzofiana



Fig 82-Washingtonia robusta

## PATRIMONIO VEGETAL

Al interior del espacio Parque, el área de pavimento blando con tapiz vegetal predominante, fue concebida como patrimonio vegetal, coexistiendo especies exóticas a nuestra flora con especies autóctonas en menor cantidad ya que se incorporaron solo aquellas especies de la flora nativa que presentan valores ornamentales ya sea por follaje, floración o fructificación.

Las mismas están distribuidas sin un criterio claro, existiendo especies de porte pequeño a mediano solas, como ser *Parkinsonia aculeata* “Cina Cina”, *Bahunia candicans* “Pezuña de vaca” y *Acacia caven* “Espinillo”. Estas especies por lo general lucen mejor cuando se colocan consociadas formando rodales ya que su porte individual no es destacado.

Las especies de mayor altura, *Erythrina crista-galli* “Ceibo rojo”, *Enterolobium contortisiliquum* “timbo” o “oreja de negro” se encuentran duplicadas y los dos ejemplares juntos potenciando el efecto.

Una destacada floración en febrero es aportada por *Peltophorum dubium* “Ibirá Pitá”, tres ejemplares alejados unos de otros por su gran porte.

Finalmente existen dos *Schinus molle* “Anachuita”, aleatoriamente ubicadas.

Las herbáceas como *Cortaderia sellowana* “paja brava”, autóctona formando macizos ofrecen un destacado interés.



Fig. 83-“colas de zorro” nativas ornamentales

El rol estético del parque está dado por la incorporación de especies exóticas de valor ornamental por cambios otoñales :

- *Tilia tomentosa* “Tilo”, otoñada amarilla
- *Taxodium distichum*, otoñada color ferruginoso
- *Fraxinus lanceolata*, otoñada amarilla
- *Liquidambar styraciflua*, otoñada roja-naranja
- *Pópulus deltoides*, amarilla, sin mucho destaque

Especies de floración destacada:

- *Jacarandá ovalifolia*, gran destaque color lila en primavera
- *Chorisia speciosa* “palo borracho” floración rosada de gran valor en el paisaje de febrero hasta abril.
- *Eucalyptus ficifolia* “Eucalyptus de flores rojas” desde diciembre hasta marzo
- *Magnolia grandiflora*, flores blancas , solitarias en noviembre.
- *Cercis siliquastrum* “Arbol de judea” flore en invierno

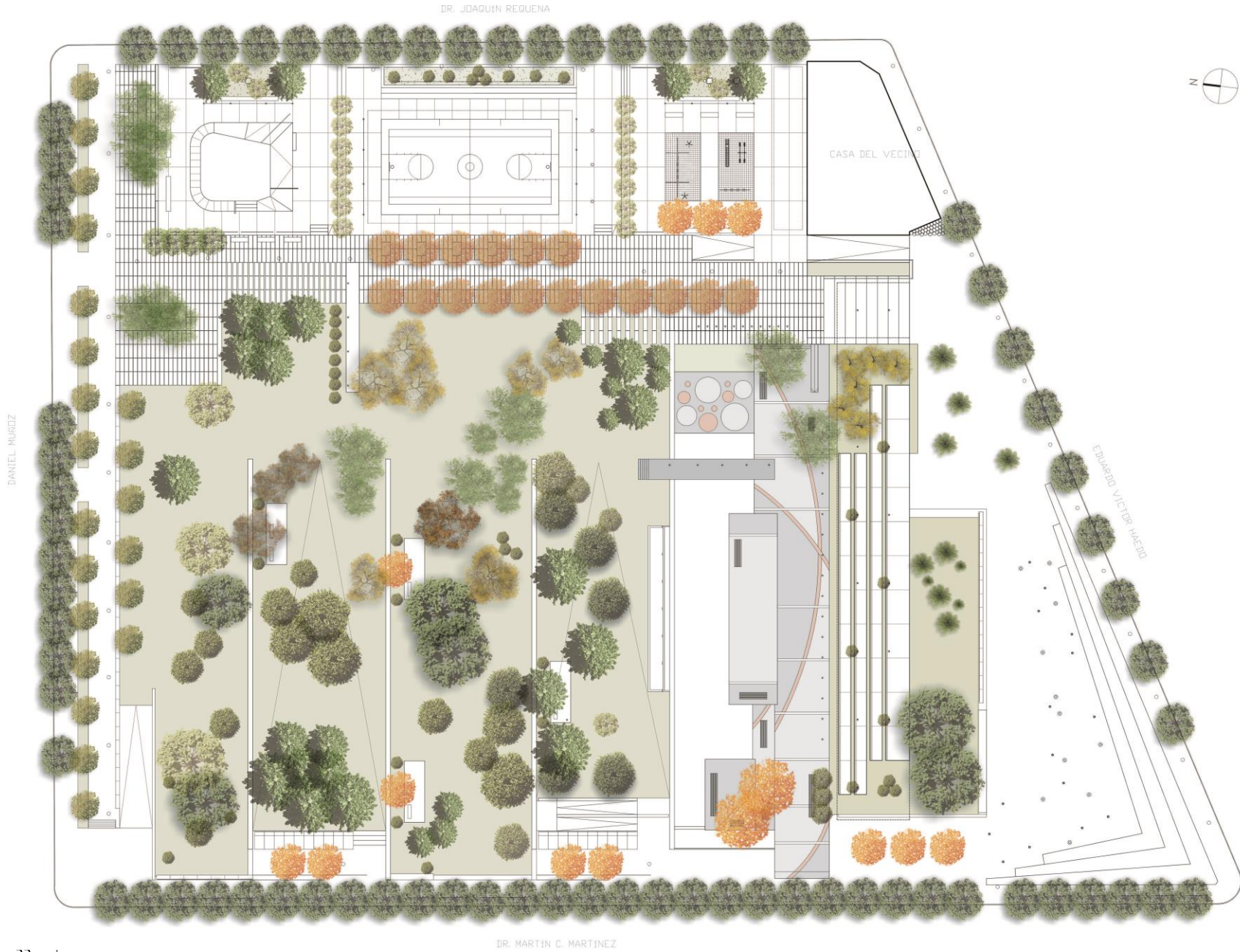
Especies de porte y/o follaje de interés:

- *Salix elegantísima* “saucel llorón” follaje péndulo.
- *Pinus pinaster*, follaje persistente, lúcido, verde oscuro .
- *Quercus ilex*, follaje verde oscuro, un pionero del campo.
- *Brachchiton populneum*
- *Ligustrum lucidum*

Estas especies se distribuyen en el área verde pero el criterio rector de la plantación no se llega a leer en la espacialidad final ya que no forman conjuntos pintorescos, quizás por su porte aún joven y a imponderables, “la idea de plantación original se vio modificada al momento de la ejecución por la disponibilidad en viveros que obligaron a cambios de último momento” (Arq. Lopez, 2014)



Fig.84-Planta general con fenología otoño



## CONSIDERACIONES PAISAJÍSTICAS

espacialidad, visuales, cromaticidad y  
dinámica del espacio

Del punto de vista paisajístico, el emplazamiento no presenta destacados. La demolición provocó la pérdida de los ejemplares vegetales en el perímetro de la plaza, por lo cual las fachadas frentistas a la misma conforman el límite espacial de la plaza (en tanto los nuevos vegetales implantados adquieran su estado adulto), las mismas son edificaciones de uno o dos pisos de altura, en padrones estrechos sin retiro frontal que de pronto se encuentran con un amplio espacio vacío.

Fig. -85



Actualmente el perímetro no presenta normativa que limite la construcción en altura, sería necesario legislar de modo de garantizar un entorno homogéneo que admita edificación en altura solamente en la calle Victor Haedo, de forma que la sombra no afecte al Parque.

El parque atrae plusvalía a las inversiones inmobiliarias y comerciales. A cinco años de inaugurado, el perímetro no ha cambiado morfológicamente aún, si se observa una recuperación de las casas que lo rodean, éstas han abierto ventanas, pintado fachadas, mutaron de ser introvertidas a relacionarse con el espacio exterior.

Observando desde la zona de mayor altura, el desnivel aporta mayor amplitud visual, posibilitando que la mirada sobrepase la altura de fachadas y escape hacia el cielo, siempre cambiante.



Fig.86-Visuales lejanas, gran belvedere

Al revés desde Daniel Muñoz las visuales recorren la sucesión de texturas verdes, dadas por follajes y tapiz vegetal, solaz de naturaleza en la ciudad.

Fig. 87- vista desde D. Muñoz



La edificación sin retiros del barrio Cordón se caracteriza por la escasez de sol, el entorno es entonces un elemento que juegue a favor del proyecto, ya que como se anunciaba desde la demolición, el asoleamiento, la presencia de luz y sol será el rasgo más característico del espacio y la razón de su éxito.

En cuanto a la cromaticidad no escapa a la paleta baja que caracteriza al barrio y a Montevideo. Grises y ocre son los tonos predominantes, los pavimentos de hormigón, se ciñen a esta paleta no aportando destaques

La caminería se resuelve en paños de hormigón de textura superficial estriada para hacerlos antideslizantes o losetas independientes lisas.



El equipamiento no complementario como son las rampas, las escaleras, las barandas, los desniveles todo es resuelto en hormigón y al igual que el pavimento presentan el gris característico del cemento prtland.



El revestimiento de los muros de las antiguas fosas no aporta color y se ciñe a la paleta gris claro dominante, dando homogeneidad.

Fig.88,89,90,91 y 92- Detalles de pavimentos, rampas, muro y equipamiento



La pérgola metálica de doble altura podría haber sido protagonista en cuanto al color pero al optarse por el color negro no genera impacto cromático. Como se mencionó la parte noble de la Estación Central de Tranvías (que nuclea la Casa del Vecino, Biblioteca y oficina de cuida parques) pintado de amarillo es el único elemento de color en el parque, quedando el resto supeditado al aporte de los vegetales que irán ornamentando con diferentes tonalidades el espacio según sea otoño, primavera o verano.



Fig.93

Una trama rígida, ortogonal vuelve al espacio contenido y recortado. No explora las diagonales ni la curva paisajística en ningún sector, no busca salirse de la trama.

El dinamismo del espacio está supeditado a la sucesión de planos, estructurados según líneas paralelas.

Los artificios como la pérgola, el equipamiento, las luminarias, todo refiere a la misma lógica cartesiana.

## El parque como espacio social

---

El parque con un enfoque inclusivo, promueve la práctica de deportes al aire libre y el esparcimiento y facilita el acceso a bienes Culturales a través de la Casa del Vecino y la Biblioteca. Estas tienen con un rol activo con propuestas como son: milonga callejera, grupo de candombe, agrupación de” No a la baja de la edad de inimputabilidad”, clases de danza al aire libre, cine, etc .

La explanada/anfiteatro resulta un espacio versátil, multifuncional en el cual se dan en forma espontánea teatro a la bolsa, acrobacia en telas, performances varias cuyos espectadores se ubican en las gradas y la “pérgola” es el techo bajo el cual se cobijan las actividades.



Fig.94- Milonga callejera

El sector infantil y máquinas de ejercicios para adultos mayores, reciben un público constante y continuo que disfruta ejercitándose al aire libre. Los diferentes espacios con tapiz vegetal y vegetación presentan una apropiación variada, siendo verdaderos escenarios de disfrute del tiempo libre en la naturaleza.

La cancha polideportiva y la olla de skate se ajustan a un uso recreativo/deportivo pero las actividades físico-deportivas en estos escenarios son desarrolladas en medio de una completa informalidad. En consecuencia se transforman en espacios donde se manifiesta una **tensión inclusión-exclusión** ya que algunos grupos se apropian de los equipamientos expulsando a quienes son ajenos al grupo.

El parque Líber Seregni presenta apropiaciones diferentes regidas por la estacionalidad invierno/verano, así como por la hora del día: mañana, tarde/nochecita y madrugada. En el transcurrir del día hacia la noche el mismo deja de ser habitado por los vecinos del barrio ya que los consumidores de alucinógenos comienzan a instalarse en él, evidenciando nuevamente la tensión exclusión-inclusión a la que hacía referencia. Se instala en el espacio la sensación de inseguridad que hace que los usuarios diurnos no puedan permanecer. Los guarda-parques ven excedidas sus funciones ya que pasan a actuar como mediadores en los conflictos, la realidad supera el rol para el cual están contratados y hace que la figura guarda-parque se vuelva indefinida y difusa.

El estudio que está llevando adelante el Instituto de la Salud de la Facultad de Psicología de la UDELAR evidencia el reclamo de los vecinos de que ahora el parque les es “ajeno”, no se sienten seguros de permanecer en el mismo a partir de determinadas horas, el miedo prevalece y el parque deja de ser un lugar de convivencia ciudadana, la tensión inclusión-exclusión se pone de manifiesto.

## CONCLUSIONES

### Lecciones aplicables a otros ámbitos

---

#### ❖ Equipamiento de diseño contemporáneo

Los bancos incorporados en un repertorio quizás extenso de modelos, introducen nuevas modalidades de estar al aire libre.

Resueltos en hormigón como material de apoyo, algunos incorporan listones de madera dura (lapacho) y un pequeño respaldo, logrando en ese pequeño gesto una estética moderna.

El mismo concepto pero muy diferente el resultado por el cambio de la sección de madera, para abaratar se disminuye la sección, obteniendo un resultado mediocre, se distribuyen en diferentes sectores



Fig 95

#### ❖ Destaque de la iluminación nocturna escenográfica

El proyecto de iluminación del parque previó diferentes tipos de escenarios: Iluminación a general dada por proyectores orientables, montados en columnas de 15m, otorgan una iluminación general blanca-azulada, de escaso interés pero muy funcional. Iluminación funcional en la banda de equipamiento deportivo, que permite el ejercicio y disfrute

en horas de la noche dotando de vida al parque. Acertadamente resuelta con luminarias altas y potentes dan la oportunidad de goce en la noche de estos escenarios.

Iluminación de circulaciones, aplicada sobre columna, con lámpara de sodio, genera un efecto de luz anaranjada, los puentes y estanque y pequeñas áreas de pavimento de hormigón presentan aplicadas en piso una laminaria estilo náutico, dan una luz rasante de gran efecto, siendo la luminaria en sí misma de buen diseño, han permanecido inalteradas con el correr del tiempo.

Las columnas con leds azules, en la plaza conmemorativa generan un efecto muy destacable, novedoso en el espacio de uso público.

El mayor destaque está dado por las luces subacuáticas en estanque, dan un efecto impactante a las aguas danzantes, creando un espectáculo de luz de colores cambiantes.

Fig.96 y97- Iluminación escenográfica





Conclusiones

lecciones aplicables a otros ámbitos



Los ejemplos analizados proponen una nueva arquitectura de paisaje, en donde el **paisaje** deviene en elemento de proyecto, se artificializa, como sostiene Iñaki Abalos, en una búsqueda por fusionar naturaleza con arquitectura, intentando borrar los límites entre figura y fondo, arquitectura y paisaje.

“si anteriormente había un sujeto que contemplaba un paisaje-objeto, sin tocarlo ni escucharlo...hoy sabemos que solo el paso de objeto a sujeto que es y siempre ha sido, algo dotado de vida y entropía y sujeto a fluctuaciones idénticas a las humanas permite alcanzar una nueva posición de partida. La aproximación entre humanos y no humanos, de artefacto y naturaleza, es un objetivo técnico, estético y político que demanda una atención y una sensibilidad específicas” (Abalos, 2005).

En el parque lineal 25 de Agosto reconocemos el uso de artificios de raíz pintoresca, que permiten articular el proyecto y son la clave contemporánea del mismo.

## **RECORRER-UN TERRITORIO en el tiempo /ATRIBUIR-SIGNIFICADO**

### **El recorrido y el andar**

La acción de atravesar el espacio nace de la necesidad natural de moverse con el fin de encontrar alimentos e informaciones indispensables para la propia supervivencia. Sin embargo, una vez satisfechas las exigencias primarias, el hecho de andar se convirtió en una acción simbólica que permitió que el hombre habitara el mundo.... El error primitivo ha continuado vivo en la religión (el recorrido en tanto que mito) así como en las formas literarias (el recorrido en tanto que narración)....solo en el siglo XX, al desvincularse de la religión y de la literatura, el recorrido ha adquirido el estatuto de puro acto estético.

El andar es un instrumento estético capaz de describir y de modificar aquellos espacios urbanos que a menudo presentan una naturaleza que debería comprenderse y llenarse de significados, más que proyectarse y llenarse de cosas. (Careri, 2007)

El proyecto propone “recuperando la escala de 5km/h, donde el suelo, el plano por el que caminamos cobra una nueva importancia e invita a utilizarlo” (Memoria concurso: Arq, 2007)

El parque apuesta a ser recorrido por peatones, en donde el andar revela los patios identificándolos, los contornos urbanos, la dinámica de la actividad portuaria, la travesía como experiencia del espacio vivido y de la dimensión del paisaje: visual, sonora, táctil.

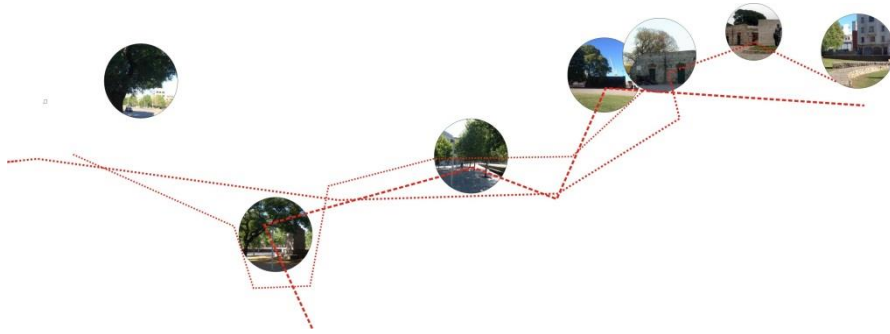
“Como consecuencia del interés por el movimiento del observador con relación a la organización coreográfica de escenarios se extiende el interés por la técnica del paralaje, por el cambio en la presencia de las cosas que deriva del movimiento y la posición de los observadores” (Abalos, 2005).

Le Corbusier lo tradujo a través de *promenades architecturales* que promulgara para la Ville Savoy y “ da pie a que otros como Sigfried Giedion, utilice la expresión –espacio-tiempo-para describir este tipo de experiencia de tradición pintoresca, que necesariamente se da en el tiempo (la denominada cuarta dimensión)” (Abalos, 2005)

El recorrido comienza fuera del parque en los restos de las murallas, un espacio donde la topografía y el vacío ponen en relieve la historia del sitio. La escultura de Hernandrias, las Bóvedas, son el siguiente escenario. La semipeatonalización del sector PROTEGE al espacio, las bóvedas adquieren mayor sentido, lo patrimonial, lo que es valioso arqueológicamente se protege, para ello se debe llegar de a pie.” En toda

ciudad hay lugares especiales que han llegado a simbolizar esa zona y las raíces que la gente tiene en ella. De algún modo son esenciales. Lugares que encarnan la relación entre el pueblo y su pasado. En consecuencia debemos construir alrededor de un lugar sagrado una serie de espacios que lo intensifiquen gradualmente y converjan en él. Dote cada lugar sagrado de un sitio...y sobretodo proteja la aproximación al lugar de modo que solo sea posible acercarse a pie y a través de una serie de umbrales que lo desvelen gradualmente” (Christopher, 1965)

Fig. 98 –mapa conceptual , recorrido pintoresco



El arbolado incorporado cumple esta premisa, hacerlo visible gradualmente, a medida que nos acercamos. El giro del espacio hacia la siguiente situación, el patio del medio al cual la trama arbórea le brinda una espacialidad diferente, la linealidad de los equipamientos que fugan, el muro de borde que cierra el espacio.

Estas puertas, estos umbrales están naturalmente dados por los giros de la trama urbana, el espacio se va develando de a tramos, generando visuales contenidas, escenas de gran interés que transforman el andar en un acto estético, que vuelve el espacio significativo.

## ESCUCHAR – EL ESPACIO/ VALORAR-EL TIEMPO

### El *genius loci* y el dosel arbóreo

La invención del *genius loci* (mencionado por primera vez en *La Eneida* de Virgilio), al que hay que escuchar tanto para plantar como para construir, referente de una técnica proyectual basada en atender y estudiar las condiciones del lugar para establecer los criterios de intervención.

El equipo proyectista en las visitas al sitio durante la etapa conceptual supo atender la “vocación “del lugar, refugiados bajo las sombras de las “tipas”, se traduce en la necesidad de incorporar una nutrida vegetación. La Ciudad vieja carece de arbolado de alineación de calle, debido a que nunca existieron y nunca se pudo incorporar debido a la estrechez de las aceras. A esto se suma edificaciones sin retiro frontal, y ausencia total de elemento vegetal.

El proyecto se focaliza entonces en incorporar una densa trama arbórea que brinda además servicios ambientales al barrio como ser la captación de energía solar y el proceso de fotosíntesis que trae como consecuencia la regeneración del oxígeno atmosférico, la emisión de grandes cantidades de agua en forma de vapor.

El follaje aporta su espesor como barrera de sonido y fijador del polvo en suspensión de la atmósfera.

En ocasión del Seminario Montevideo de 1998 que se abocó al estudio de la bahía, en una entrevista realizada a uno de los profesores invitados Hiroshi Hara en relación a las expectativas que éste tenía del proyecto de taller responde, “ yo salí de Japón con la idea de hacer un proyecto urbano futurista pero cambié de idea una vez que recorrí Montevideo, especialmente al observar los túneles de árboles de sus calles. No conozco

otra ciudad en el mundo que presente un arbolado de estas características. En el sitio particular de la bahía a imagen del puerto es devastadora, tal vez por la presencia de las fábricas. Hay un gran contraste entre este paisaje de calles arboladas y el área de la bahía, el puerto y los contenedores. Así mi idea original se transformó en otra orientada a la recuperación de la naturaleza en la bahía” (Hara, 1998)

En consecuencia, el sitio habla cuando los seres humanos queremos escuchar, esta premisa del *genius loci*, nos da pautas de lo cómo organizar el medio dinámico, inestable y vivo en que actúa el paisajista.

“Mostrar lo invisible del mundo visible, esa es la misión de la arquitectura y al mismo tiempo el papel del arte” (Galofaro, 2006) La trama de vegetación, el conjunto de Alamos negros obra en ese sentido. El sonido de la vegetación, el tremular de las hojas un día ventoso es una experiencia significativa. Como también lo es la sombra, la frescura del andar bajo este “techo”, ver las sombras danzar en el piso.

El proyecto es denominado por los autores como un proyecto-proceso en el cual el tiempo permitirá ir generando esa imagen proyectual de un gran Parque lineal donde la vegetación es el elemento identificador.

### **INCLUIR-EQUIPAMIENTOS DEPORTIVOS FLEXIBLES GESTIONAR-PROGRAMAS DE CONVIVENCIA CIUDADANA**

En la actualidad existe una marcada tendencia “a la desaparición de espacios que favorecen el intercambio social y la vida democrática; la concentración de actividades de consumo y esparcimiento en lugares cerrados, climatizados y vigilados, en los que se pierde la noción del transcurso del tiempo; así como el surgimiento de espacios virtuales de socialización, han modificado las modalidades de relacionamiento de la gente entre sí y con el lugar y con el espacio.

Los “shoppings” ofrecen hoy una suerte de alternativa desleal a los paseos públicos tradicionales. Oficiando de seductores atractivos sociales, estas estructuras programáticas contemporáneas disputan un lugar en la dinámica urbana proponiendo una especie de “acumulador” de comercio, recreación, entretenimiento, confort y seguridad entre otros” (De Siera, 2003)

Esta tendencia pone en entredicho las formas tradicionales de administrar la ciudad y convoca a modalidades de gestión mucho más cerca de la gente y su sensibilidad, siendo así que surgen hace más de una década los Centros Comunes Zonales y el presupuesto participativo, que es quien promueve la demolición de los galpones que dan origen al Parque Seregni.

En una apuesta al espacio público con usos diversos, el parque Liber Seregni plantea una banda programática amplia y flexible, que admite diversos deportes en sectores específicos con un equipamiento de calidad y que incorpora la novedad de poder utilizar estos ámbitos deportivos en horas sin luz diurna al incorporar un completo sistema de iluminación.

El mismo explotó de usuarios en su inauguración en noviembre de 2009, hace cinco años, pero de forma paulatina ha visto disminuir su público barrial, instalándose en los sectores deportivos una generalizada hostilidad entre los grupos que buscan ejercitarse. Poco a poco el parque se va vaciando de contenido comunitario, funcional y simbólicamente cohesivo, para convertirse en horas de la noche en un lugar inseguro y peligroso.

Los diferentes actores descentralizados del Gobierno Departamental que confluyen en el parque Seregni; Municipio B, Centro Comunal Zonal 2, Casa del Vecino y Biblioteca responden a una descentralización que no es tal pues ninguno tiene injerencia directa ya que el responsable es Servicio

de Planificación Gestión y Diseño de Espacios Públicos de la Intendencia de Montevideo quien gestiona el parque. Esta situación inhibe que estos actores sensibles ( pues están en el parque) desarrollen propuestas específicas para revertir la situación.

Es necesario plantearse la pregunta: ¿el espacio público por sí solo genera convivencia? El espacio público implica dos condiciones: ser un espacio definido, abarcable, recordable y de acceso universal, contempla entonces la máxima condición de libertad. El único límite de comportamiento es el que marca la convivencia, y como esta no se da el Parque Seregni se está poco a poco deshabitando.

Porque que el espacio público por sí solo ( aunque cuente con el mejor equipamiento) no genera convivencia, son necesarias estrategias y programas orientados a promoverlo que generen instancias motivacionales e integradoras, actividades recreativas y lúdicas Planificadas en coordinación con la secretaría de Deportes del IM, con el Ministerio de Turismo y Deporte, Ministerio de Salud Pública y Ministerio de Desarrollo Social.

**El estado en su conjunto debe asumir en forma coordinada y planificada una estrategia por la convivencia**, que permita una inclusión real de los habitantes del barrio en las infraestructuras disponibles. Jornadas de recreación, talleres, competencias deportivas coordinadas a través de especialistas en ocio y recreación , en sociología y en psicología son la clave que permitirá que este Parque no continúe deshabitándose.

En el campo político-administrativo no se reconocen los avances conceptuales que se han producido en diversas partes del mundo, sobre el ocio y la recreación para que se asuman como asuntos de política pública.

**Hoy el Uruguay no tiene un problema de recursos, el problema es la capacidad de gestionarlos.**

## bibliografía

Ábalos, I. (2005). Atlas pintoresco. Barcelona: Gustavo Gili.

Bases, C. (2007). [www.sau.org.uy/pags/nov\\_artBSau.php](http://www.sau.org.uy/pags/nov_artBSau.php).

Batlle Enric, El jardín de la metropolis, del paisaje romántico al espacio libre para una - ciudad sostenible, Land&Scape Series, edit: GG

BRU, Eduard . “Territorios no probados” Revista Quaderns No 193, “imágenes entrelazadas”

Capandeguy, D. S. (1992). La costa; una reflexión estratégica. ELARQA Numero 3, 66 a 85.

Careri, F. (2007). walksapes, el andar como práctica estética. Barcelona: Gustavo Gili.

Carmona, L. (2012). Tres tiempos, ser y estar en el espacio público. R10, 111.

Christopher, A. (1965). Un lenguaje de patrones. Madrid: Gustavo Gili.

De Siera, c. d. (2003). Montevideo a cielo abierto. Montevideo: Junta de Andalucía, Municipalidad de Montevideo.

Foreign Office Architects, FOA. -Filogénesis-

Galofaro, L. (2006). Artscapes. Gustavo Gilli.

Gilmes Bello, J. P. (2008). Historias del puerto de Montevideo. Montevideo: Rumbo.

Hara, H. (1998). entrevista. elarqa, 55.

Herreros, A. I. (1998). El ARQA. año VIII número 28, 12-13.

Lombardo, A. (1954). Los árboles cultivados en los paseos públicos. IMM.

Memoria concurso: Arq, T. U. (2 de 2007). Memoria del concurso.

Rama, A. (1969). Historia ilustrada de la civilización uruguaya. enciclopedia.

Raquejo, Tonia, Land Art, Edit:Caja de Asturias.

Revista Arquitectura N' 268, Revista de la Sociedad de Arquitectos del Uruguay, 2012.

REVISTA R10, Farq, 2012

Revista X2 eXperimentos en arquitectura&diseño, Publicación de la Facultad de Arquitectura, Urbanismo y Diseño, Universidad Nacional de Mar del Plata, Argentina.

Solá-Morales, I. d. (1995). urbanité intersticielle. Inter arft Actuel, 61.

Torrado, U. (5 de 11 de 2014). (I. Cadenazzi, Entrevistador)

Torres Corral, A. (2007). La mirada horizontal, el pasiaje costero de montevideo. Montevideo: Ediciones de la banda oriental.

## entrevistas

Arq. Lopez, C. (8 de febrero de 2014). Gerente del proyecto ejecutivo. (I. cadenazzi, Entrevistador)

Arq. Torrado u. y Arq. Bednarik M: ( 5 noviembre de 2014)(I. Cadenazzi, entrevistador)

## Webs

<http://quaderns.coac.net>  
<http://corajoudmichel.nerim.net>  
[http://www.oap.com.uy/es/trabajos/parque\\_portuario/](http://www.oap.com.uy/es/trabajos/parque_portuario/)  
<http://inventariociudadvieja.montevideo.gub.uy/espacios/plazuela-dr-manuel-herrera-y-obes>  
[http://es.wikipedia.org/wiki/Ley\\_de\\_Empresas\\_P%C3%BAblicas](http://es.wikipedia.org/wiki/Ley_de_Empresas_P%C3%BAblicas)  
<http://www.montevideo.gub.uy/sites/default/files/articulo/pecv.pdf>  
[http://www.sau.org.uy/pags/nov\\_artBSAU\\_9.php](http://www.sau.org.uy/pags/nov_artBSAU_9.php)  
<http://monolitos.montevideo.gub.uy/resoluci.nsf/0/7e70491649efc99803257450004b95b7?OpenDocument>  
<http://www.montevideo.gub.uy/sites/default/files/articulo/memord.pdf>

## imágenes

Fig 1- Dibujo Inés Cadenazzi  
Fig 2- 2008, google earth.  
Fig 3- Alicia Torres, *La mirada horizontal*, 2007.  
Fig 4-Foto Inés Cadenazzi  
Fig 5- Alicia Torres, *La mirada horizontal*, 2007.  
Fig 6-Centro de Fotografía, IM.  
Fig 7- Centro de Fotografía, IM.  
Fig 8- [www.taringa.net](http://www.taringa.net)  
Fig 9- Centro de Fotografía, IM.  
Fig 10- Arq. Marceo Bednarik.

Fig 11- Arq. Mirabal.  
Fig 12, 13, 14, 15, 16, 17- Fotografía Inés Cadenazzi  
Fig 18- Arq. Marcelo Bednarik.  
Fig 19 y 20- 2004 y 2009, google earth.  
Fi. 21 , 23, 25- Arq. Marceo Benarik.  
Fig. 22, 24- Fotografía Inés Cadenazzi  
Fig 26 y 27- [www.inventariociudadvieja.montevideo.gub.uy](http://www.inventariociudadvieja.montevideo.gub.uy)  
Fig 28-[www.ibiblio.org/botnet/flora/images/Populus\\_deltoides](http://www.ibiblio.org/botnet/flora/images/Populus_deltoides)  
Fig30, 31 ,34- Arq. Mirabal.  
Fig 29, 32, 33, 35- I Fotografía Inés Cadenazzi  
Fig.37- Arq. Marceo Bednarik.  
Fig.36, 38, 39, 40, 41- Fotografía Inés Cadenazzi  
Fig 42- Dibujo Inés Cadenazzi  
Fig 43,44,45- Arq. Carlos López  
Fig 46- [www.imm.gub.uy](http://www.imm.gub.uy)  
Fig 47,48- Arq. Carlos López  
Fig 49, 50,51,53- Foto Inés Cadenazzi  
Fig 52- [www.imm.gub.uy](http://www.imm.gub.uy)  
Fig 54,58- Foto Inés Cadenazzi  
Fig 55,56,57,59,60- Arq. Carlos López  
Fig 61,62- Foto Inés Cadenazzi  
Fig 63,70,73,74- Arq. Carlos López  
Fig 64,65,66,67,68,69,71,72,75,80- Foto Inés Cadenazzi  
Fig 76- [www.imm.gub.uy](http://www.imm.gub.uy)  
Fig 77- wikipedia  
Fig -78,79,81. - Dibujo Inés Cadenazzi  
Fig 84,86- Arq. Carlos López  
Fig. 82,83, 85,87,88,89,90,91,92,93,95- Foto Inés Cadenazzi  
Fig 94,96,97- Arq. Carlos López  
Fig 98- Dibujo Inés Cadenazzi